



STRATEGIE ROZVOJE

MIKROREGIONU PODHŮŘÍ ŽELEZNÝCH HOR

OBDOBÍ 2015 – 2020

zpracovatel: Ing. Ivana Pazderková

OBSAH

1	ANALYTICKÁ ČÁST.....	5
1.1	O MIKROREGIONU.....	5
1.2	ÚZEMÍ.....	7
1.2.1	Územní plánování	7
1.3	OBYVATELSTVO	7
1.3.1	Vývoj počtu obyvatel	7
1.3.2	Přirozený přírůstek	8
1.3.3	Relativní saldo migrace.....	9
1.3.4	Věková struktura obyvatelstva	9
1.3.5	Podíl obyvatel s vysokoškolským vzděláním.....	10
1.3.6	Hustota osídlení.....	10
1.4	HOSPODÁŘSTVÍ	12
1.4.1	Počet podnikatelů v obci	12
1.4.2	Struktura podniků dle počtu zaměstnanců.....	13
1.4.3	Diverzifikace ekonomických činností	14
1.4.4	Výnos daně z příjmů OSVČ.....	15
1.4.5	Vyjíždka a dojíždka	15
1.4.6	Nezaměstnanost.....	16
1.4.7	Cestovní ruch	17
1.5	INFRASTRUKTURA	19
1.5.1	Technická infrastruktura.....	19
1.5.2	Dopravní infrastruktura	22
1.5.3	Dopravní obslužnost.....	23
1.6	OBČANSKÁ VYBAVENOST.....	24
1.6.1	Školství a vzdělávání.....	24
1.6.2	Zdravotnictví	25
1.6.3	Sociální péče	25
1.6.4	Ostatní vybavenost.....	25
1.7	ŽIVOTNÍ PROSTŘEDÍ.....	26
1.7.1	Kvalita ovzduší.....	26
1.7.2	Třídění odpadů	27
1.7.3	Staré ekologické zátěže	28
1.8	ORGANIZAČNÍ STRUKTURA.....	29
1.9	SWOT ANALÝZA.....	31
1.9.1	Dílčí SWOT analýzy	31
2	NÁVRHOVÁ ČÁST	35
2.1	VIZE	35
2.2	NÁVAZNOST NA JINÉ STRATEGICKÉ DOKUMENTY	35

2.3	PRIORITY A OPATŘENÍ	36
2.4	ORGANIZACE ZAJIŠTĚNÍ REALIZACE	45
2.4.1	Personální zajištění realizace strategie	46
2.5	ZPŮSOB HODNOCENÍ A AKTUALIZACE.....	46
2.5.1	Monitoring realizace strategie	46
2.5.2	Aktualizace strategie	46
	ZDROJE.....	48

ZÁKLADNÍ IDENTIFIKAČNÍ ÚDAJE

ZADAVATEL

Podhůří Železných hor
Pardubická 78, 533 61 Choltice
IČO 71005315
www.mpzh.oblast.cz
Dušanem Doležalem, předsedou

zastoupený:

ZPRACOVATEL PROJEKTU

Ing. Ivana Pazderková
absolvent Univerzity Pardubice
(zpracováno v rámci závěrečné studentské práce)

ODBORNÁ SPOLUPRÁCE

VN KONZULT, s.r.o.
Za Sokolovnou 744, 533 41 Lázně Bohdaneč
IČO 27493229
www.vnkonzult.cz
Kateřinou Korejtkovou, jednatelkou

zastoupený:

REALIZAČNÍ TÝM

Členové Představenstva:

Dušan Doležal, Bc. Irena Burešová, Mgr. Tomáš Bolek, Ing. Libor Černý, Oldřich Valenta

PRACOVNÍ SKUPINA PRO PŘÍPRAVU A REALIZACI STRATEGIE ROZVOJE

Bezděkov	Vladimír Vašíček
Brloh	Aleš Drahokoupil
Bukovina u Přelouče	Leona Turynová
Holotín	Marie Šmejdivá
Choltice	Mgr. Tomáš Bolek
Chrtníky	Pavel Křivčík
Jedousov	Jiří Kožený
Jeníkovice	Milan Černík
Lipoltice	Ing. Libor Černý
Litošice	Jaroslav Březina
Mokošín	Ing. Olga Kulhánková
Poběžovice	Sylva Káčerová
Přelouč	Bc. Irena Burešová
Sovolusky	Věra Kosinová
Stojice	Miloš Tesař
Svinčany	Antonín Kratochvíl
Svojšice	Ing. Petr Jošt
Turkovice	Zdeněk Vítek
Urbanice	Lenka Jelínková
Valy	Dušan Doležal
Veselí	Oldřich Valenta

FORMA ZPRACOVÁNÍ

Kombinace komunitního a expertního přístupu.

SR schválena dne: 16.9.2015

1 ANALYTICKÁ ČÁST

1.1 O mikroregionu

Mikroregion Podhůří Železných hor je dle právní subjektivity dobrovolný svazek obcí sdružující 21 obcí - Bezděkov, Brloh, Bukovinu u Přelouče, Holotín, Choltice, Chrtníky, Jedousov, Jeníkovice, Lipoltice, Litošice, Mokošín, Poběžovice u Přelouče, Přelouč, Sovolusky, Stojice, Svinčany, Svojšice, Turkovice, Urbanice, Valy a Veselí. Sídlo mikroregionu se nachází v obci Choltice. Svazku předsedá starosta Valů Dušan Doležal.

Obce mikroregionu Podhůří Železných hor spadají převážně pod ORP Přelouč, pouze obec Bezděkov se nachází v ORP Pardubice. Území jako celek se nachází v Pardubickém kraji, NUTSII Severovýchod. Obrázek 1 zobrazuje obce mikroregionu Podhůří Železných hor.



Obrázek 1: Mikroregion Podhůří Železných hor

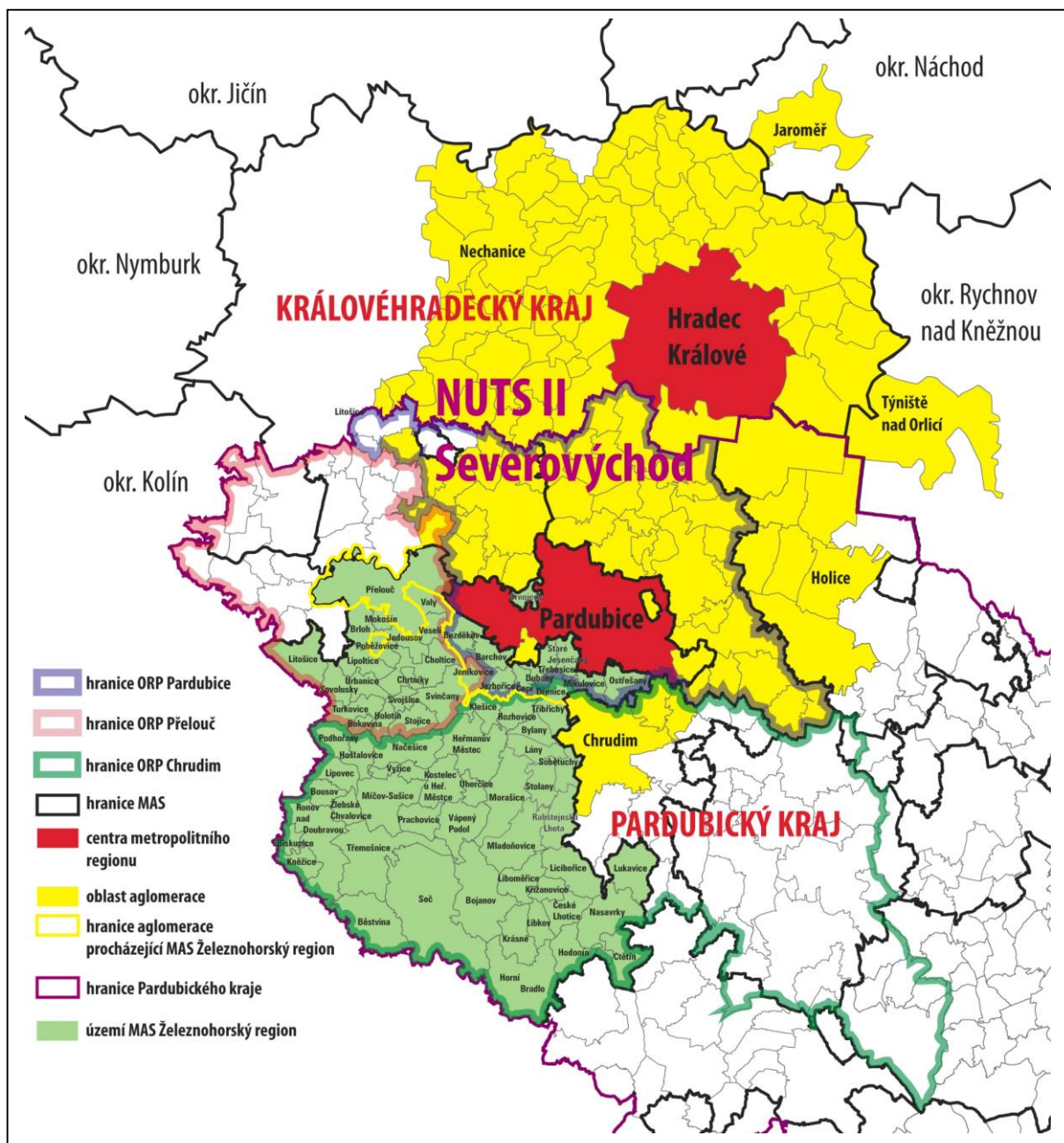
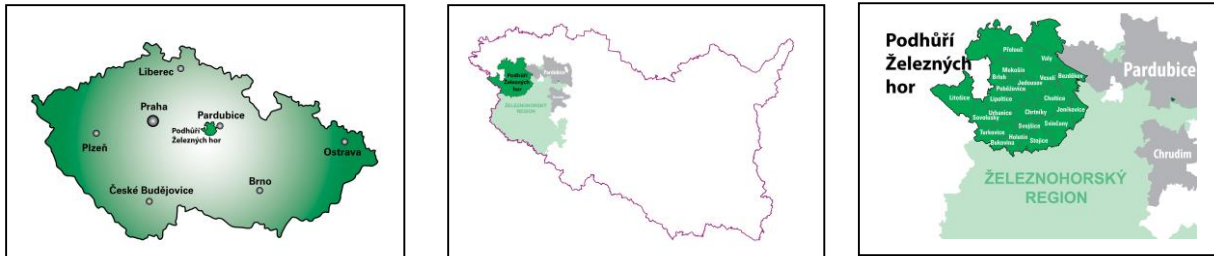
Zdroj: vlastní zpracování

Přírozeným centrem svazku je Přelouč, která se od ostatních obcí výrazně liší nejen počtem obyvatel, ale také zaměřením ekonomiky města. Přelouč nabízí obyvatelům svým a obyvatelům okolních obcí širší občanskou vybavenost i pracovní uplatnění.

Mikroregion získal název od Železných hor, které se rozkládají pod jeho jižní hranicí. Severní hranici tvoří řeka Labe. Vznikl v roce 2002 za účelem ochrany a prosazování společných zájmů členských obcí a kooperace členských obcí při rozvoji venkova. Tehdy jej založilo 16 obcí: Bezděkov, Brloh, Holotín, Choltice, Chrtníky, Jedousov, Jeníkovice, Mokošín, Poběžovice u Přelouče, Stojice, Svinčany, Svojšice, Turkovice, Urbanice, Valy a Veselí. Později pak přistoupily Bukovina u Přelouče, Lipoltice, Litošice, Sovolusky a především Přelouč.

V roce 2005 se svazek obcí jako celek stal členem **MAS Železnohorský region**. Subjekty (obce, neziskové organizace, podnikatelé) zde spolupracují na bázi všeobecné výhodnosti, především v oblasti udržitelného rozvoje venkova a podpory lokální ekonomiky.

Širší územní vztahy:



1.2 Území

Celková rozloha mikroregionu je zhruba 11 740 ha. Největší podíl má na katastrální výměře Přelouč (3 047 ha, pokrývá tedy 26 % mikroregionu), potom Litošice (1 012 ha, 8,6 % rozlohy mikroregionu) a Choltice (987 ha, 8,4 % rozlohy mikroregionu). Podíl neurbanizovaných ploch činí asi 87 % území mikroregionu.

1.2.1 Územní plánování

Ne všechny obce mají platný územní plán. Stav a rok vydání územních plánů udává Tabulka 1.

Tabulka 1: Územní plán

Bezděkov	Brluh	Bukovina	Holotín	Choltice	Chrtníky	Jedousov	Jeníkovice	Lipoltice	Litošice	Mokošín
ne	2011	ne	x	x	2011	1999	x	x	2012	2006
Poběžovice	Přelouč	Sovolusky	Stojice	Svinčany	Svojšice	Turkovice	Urbanice	Valy	Veselí	
2012	2015	ne	2001	2015	2015	2015	x	x	x	

Zpracování nových územních plánů je prioritou. V Bezděkově je plánováno dokončení nového ÚP na rok 2015.

1.3 Obyvatelstvo

Počet obyvatel mikroregionu k 31. 12. 2013 činil 14 265 obyvatel. Počet obyvatel jednotlivých obcí uvádí Tabulka 2.

Tabulka 2: Počet obyvatel obcí k 31. 12. 2013

Bezděkov	Brluh	Bukovina	Holotín	Choltice	Chrtníky	Jedousov	Jeníkovice	Lipoltice	Litošice	Mokošín
298	238	73	54	1 067	86	156	253	409	131	166
Poběžovice	Přelouč	Sovolusky	Stojice	Svinčany	Svojšice	Turkovice	Urbanice	Valy	Veselí	
83	9 019	137	203	435	258	268	72	483	376	

Zdroj: [3]

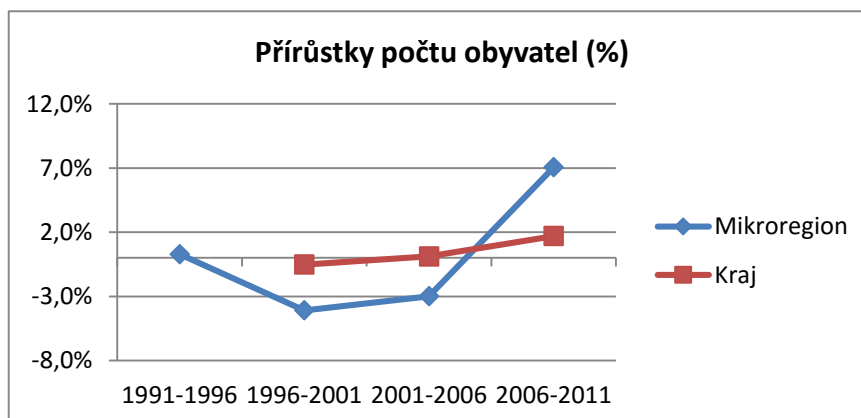
Nejlidnatější obcí je město Přelouč, následuje městys Choltice. Nejméně obyvatel žije v Holotíně.

1.3.1 Vývoj počtu obyvatel

V pětiletí od roku 1996 do roku 2001 počet obyvatel mikroregionu výrazně klesl téměř o 600 obyvatel. Největší procentuální pokles byl zaznamenán v Bezděkově, Lipolticích a Přelouči. Vývoj počtu obyvatelstva mikroregionu, tak jako jiných ukazatelů, je výrazně ovlivněn vývojem počtu obyvatel Přelouče, protože tvoří více než 60 % obyvatelstva mikroregionu.

Od roku 2005 však počet obyvatel stoupá, což koresponduje s vývojem počtu obyvatel v Pardubickém kraji. Výsledkem je, že počet obyvatel v roce 1991, kdy byl počet obyvatel 14 240, a v roce 2013 je téměř totožný.

Jak vyplývá z grafu (Obrázek 2), v posledním sledovaném pětiletí (2006-2011) růst počtu obyvatel mikroregionu překonal nárůst v kraji o více než 5 %. Lze tedy predikovat, že počet obyvatel mikroregionu bude i nadále mírně stoupat či spíše stagnovat, protože rozdíl mezi lety 2012 a 2013 není prakticky žádný.



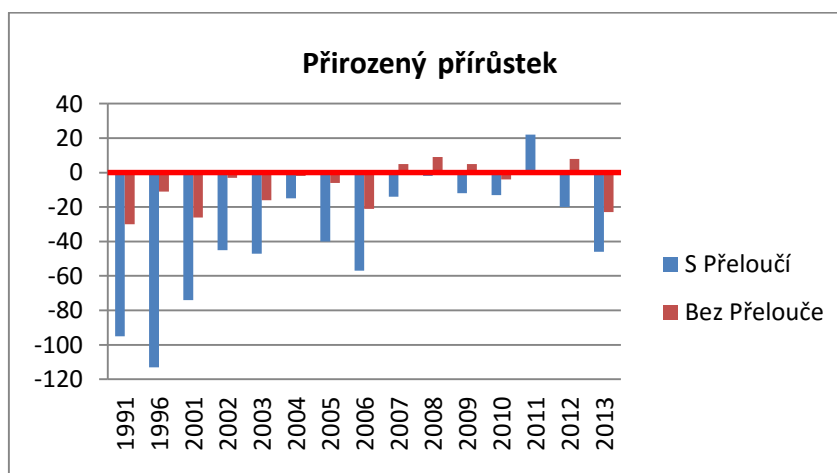
Obrázek 2: Vývoj přírůstků počtu obyvatel (1991-2011)

Zdroj: vlastní zpracování

1.3.2 Přirozený přírůstek

Z následujícího grafu (Obrázek 3) je zřejmé, že počet obyvatel mikroregionu stoupá zásluhou migrace obyvatel. Přirozený přírůstek je kladný pouze v roce 2011, v ostatních sledovaných letech (1991, 1996, 2001-2013) dosahuje záporných hodnot.

Je třeba poznamenat, že okolo 60 % počtu narozených i zemřelých přísluší Přelouči, proto graf zobrazuje pro porovnání i výsledky mikroregionu bez započítání hodnot pro Přelouč. Pak je přirozený přírůstek kladný ve čtyřech letech (2007, 2008, 2009 a 2012).

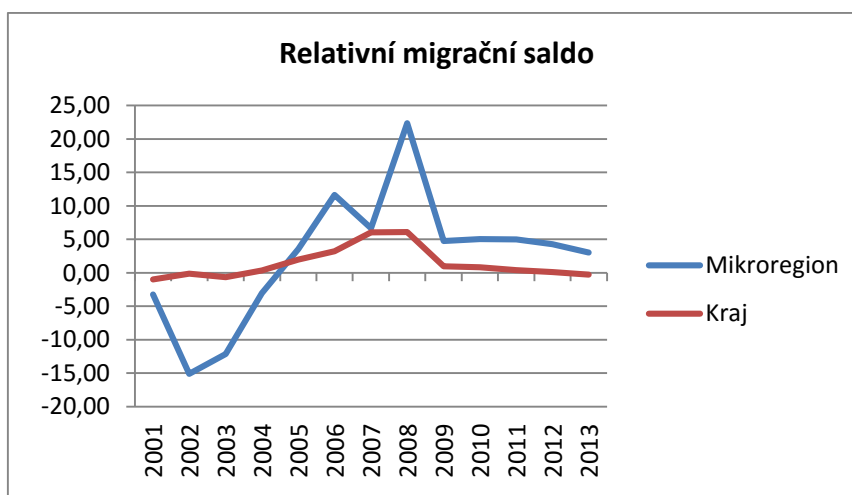


Obrázek 3: Přirozený přírůstek (1991, 1996, 2001-2013)

Zdroj: vlastní zpracování

1.3.3 Relativní saldo migrace

Obrázek 4 vypovídá o vývoji relativního salda migrace v mikroregionu a v kraji. Relativní saldo je saldo migrace přepočtené na 1000 obyvatel středního stavu. V první třetině sledovaného období let 2001-2013 se saldo migrace mikroregionu pohybovalo v záporných hodnotách, ale od roku 2005 už je kladné a zpravidla o několik bodů vyšší, než je krajské relativní saldo migrace, které se v především v posledních letech pohybuje těsně nad 0. Lze tak usoudit, že migrace probíhá především v rámci kraje, nikoli mezi jednotlivými kraji.



Obrázek 4: Relativní migrační saldo – srovnání mikroregionu a kraje (2001-2013)

Zdroj: vlastní zpracování

Atraktivita mikroregionu spočívá v poloze v blízkosti krajského města Pardubic a dalších měst, která nabízejí možnost pracovního uplatnění i kulturního vyžití. Několik členských obcí mikroregionu leží na hlavní železniční trati Praha-Kolín-Pardubice, jsou tedy dobře dopravně dostupné. Mikroregion, který tvoří převážně obce venkovského charakteru, zároveň nabízí příjemné prostředí pro rodinný život.

1.3.4 Věková struktura obyvatelstva

Tabulka 3 nabízí údaje o věkové struktuře mikroregionu v porovnání s údaji za kraj.

Tabulka 3: Věková struktura Mikroregionu PŽH a Pardubického kraje

	Mikroregion		Kraj	
	2001	2011	2001	2011
Předproduktivní věk (0 až 14 let)	2 180	1 918	85 559	75 093
Produktivní věk (15 až 64 let)	9 644	9 926	351 607	352 543
Poproduktivní věk (65 a více let)	1 982	2 407	71 045	82 330
Index stáří	91	125	83	110

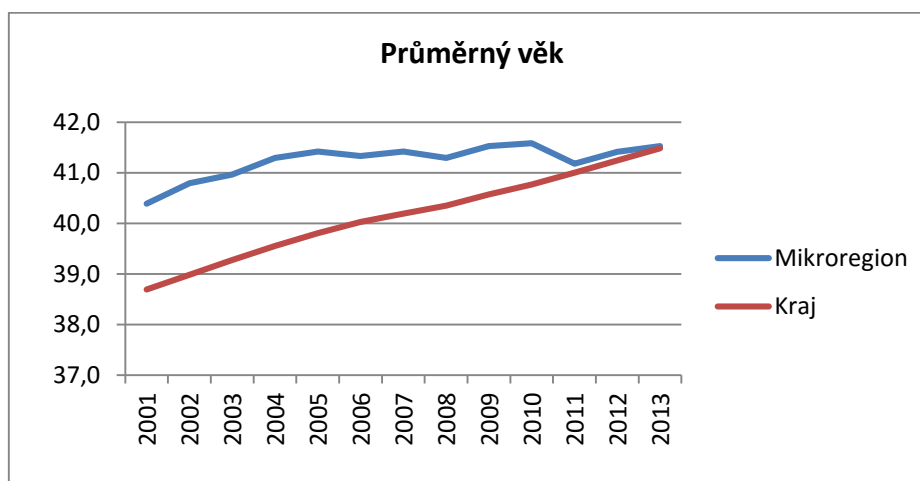
Zdroj: [13], [14], [15], [16], [17], [18], [19], [20]

Index stáří představuje podíl počtu obyvatel v poproduktivním věku a počtu obyvatel v předproduktivním věku. Pokud překročí hodnotu 100, znamená to, že počet obyvatel

v poproduktivním věku přerostl počet obyvatel v předproduktivním věku. To je problém nejen Mikroregionu Podhůří Železných hor a Pardubického kraje, ale i celé České republiky a vyspělých států obecně. Netýká se ovšem všech obcí mikroregionu, např. obec Litošice má v letech 2001 i 2011 index stáří nižší než 100. U některých obcí lze naopak nalézt extrémní hodnoty (např. index stáří Holotína v roce 2001 činil 250, tzn. na každé 2-3 osoby v poproduktivním věku připadala jen jedna v předproduktivním věku; v roce 2011 spadl holotínský index stáří na 180 a průměrný věk se mezi lety 2001 a 2011 snížil z 51,7 na 38,5 let).

Z indexu stáří vyplývá výrazné stárnutí populace mikroregionu, které potvrzuje i průměrný věk (Obrázek 5), který se během let zvyšuje. Mezi lety 2001 a 2013 vzrostl o 1,1 roku, nejvíce však v první třetině sledovaného období mezi lety 2001 a 2005. Dále má průměrný věk v mikroregionu kolísavý průběh. Pro rok 2013 činí 41,5 roku, což je hodnota shodná s krajským průměrem.

V kraji průměrný věk od roku 2001 stoupá téměř lineárně.



Obrázek 5: Vývoj průměrného věku (2001-2013) v mikroregionu a v kraji

Zdroj: vlastní zpracování

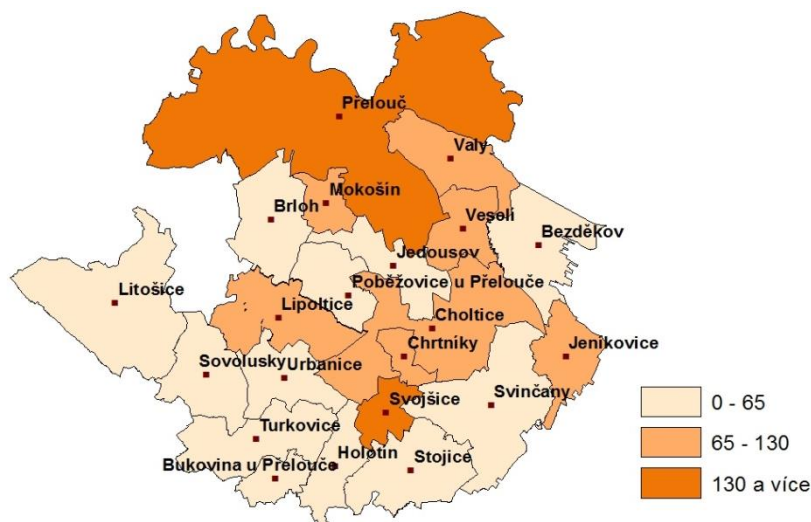
1.3.5 Podíl obyvatel s vysokoškolským vzděláním

Jak je všeobecně známo, podíl obyvatel s vysokoškolským vzděláním v České republice stále stoupá. Tento fakt platí rovněž pro Mikroregion Podhůří Železných hor, kde v roce 2001 žilo 5,1 % obyvatel s vysokoškolským titulem a v roce 2011 to bylo již 7,5 %. Tato hodnota se však stále pohybuje pod krajským průměrem (v roce 2011 8,4 % vysokoškolsky vzdělaných obyvatel). Pro absolventy VŠ je pravděpodobně obtížné nalézt v obcích mikroregionu pracovní uplatnění.

1.3.6 Hustota osídlení

Kartogram hustoty osídlení obcí pro rok 2013 znázorňuje Obrázek 6. Celostátní průměr, který činí asi 133 obyv./km², přesahuje pouze hustota osídlení Přelouče (téměř 300 obyv./km²) a rovná se mu hustota osídlení Svojsic. Třetí v pořadí je obec Veselí (125 obyv./km²). Nejnižší

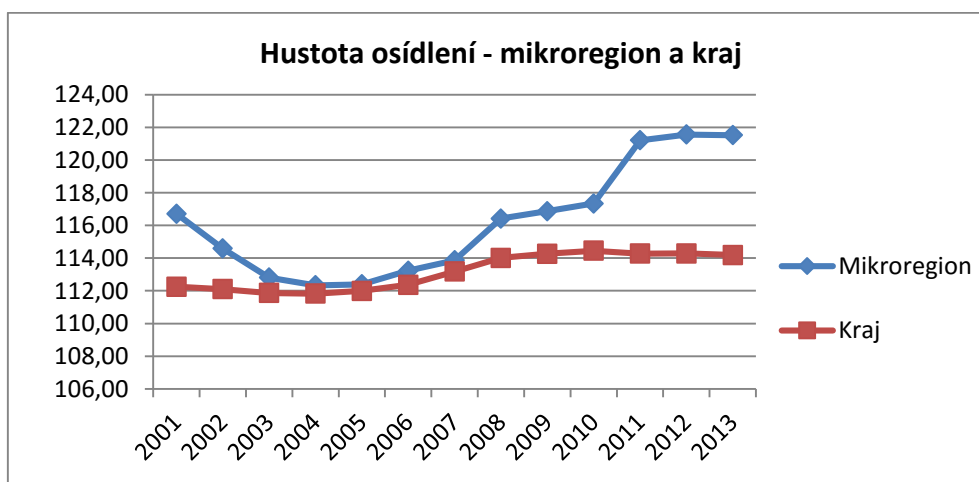
hustotu osídlení mají Litošice (13 obyv./km²), protože jejich katastrální výměra je druhá největší ze všech obcí regionu, zatímco v počtu obyvatel jim patří až 16. místo.



Obrázek 6: Hustota osídlení členských obcí mikroregionu (2013)

Zdroj: vlastní zpracování

Další graf (Obrázek 7) porovnává vývoj hustoty osídlení v mikroregionu a v kraji. Zatímco v kraji v průběhu let vývoj hustoty osídlení stagnuje, mikroregion v tomto ohledu prošel dvěma většími změnami. Na počátku období hustota osídlení klesla, tak jako klesl počet obyvatel. Po krátké stagnaci pak od roku 2006 stoupá. Protože jsou přirozené přírůstky obyvatelstva v tomto období v mikroregionu i v kraji nízké, značí tento fakt přesun obyvatelstva v rámci kraje, nedochází ale k mezikrajským přesunům. Může se jednat o stěhování obyvatelstva z měst na venkov. S tím koresponduje skutečnost, že hustota osídlení Přelouče má v letech neměnný průběh a naopak hustota osídlení ostatních obcí mikroregionu většinou stoupá.



Obrázek 7: Porovnání vývoje hustoty osídlení v mikroregionu a v kraji (2001-2013)

Zdroj: vlastní zpracování

1.4 Hospodářství

1.4.1 Počet podnikatelů v obci

Tabulka 4 obsahuje údaje o počtu ekonomických subjektů¹ v jednotlivých obcích a celkovém počtu v mikroregionu za rok 2013.

Tabulka 4: Počet podnikatelů v obci (2013)

Obec	Počet ekonomických subjektů	Počet ekonomických subjektů na 1000 obyvatel
Bezděkov	44	148
Brluh	33	139
Bukovina u Přelouče	8	110
Holotín	8	148
Choltice	132	124
Chrtníky	12	140
Jedousov	28	179
Jeníkovice	24	95
Lipoltice	54	132
Litošice	17	130
Mokošín	25	151
Poběžovice u Přelouče	15	181
Přelouč	1 120	124
Sovolusky	17	124
Stojice	23	113
Svinčany	50	115
Svojšice	33	128
Turkovice	34	127
Urbanice	11	153
Valy	61	126
Veselí	48	128
Mikroregion	1 797	126

Zdroj: [7]

Obce se značně liší počtem obyvatel a vyjímá se především Přelouč, proto je tabulka doplněna o ukazatel počtu ekonomických subjektů přepočtených na 1000 obyvatel. V takto přepočtených výsledcích zaostává především obec Jeníkovice. Naopak největším počtem se mohou chlubit obce Poběžovice a Jedousov.

Mikroregion s výsledkem 126 subjektů/1000 obyv. celkově zůstává pozadu za krajským průměrem 223 podnikatelských subjektů/1000 obyv.

Početně největší skupinou ekonomických subjektů jsou jednoznačně fyzické osoby podnikající na základě živnostenského zákona.

¹ Počet ekonomických subjektů vykazujících činnost

1.4.2 Struktura podniků dle počtu zaměstnanců

Tabulka 5 podává informaci o struktuře podniků podle počtu zaměstnanců v roce 2013.

Tabulka 5: Struktura podniků v mikroregionu dle počtu zaměstnanců (2013)

Počet subjektů bez zaměstnanců	1 141
Počet subjektů s 1-9 zaměstnanci - mikropodniky	190
Počet subjektů s 10-49 zaměstnanci – malé podniky	43
Počet subjektů s 50-249 zaměstnanci – střední podniky	14
Počet subjektů s > 250 zaměstnanci – velké podniky	1
Neuvedeno	408

Zdroj: [6]

Protože v mikroregionu převažují podnikající fyzické osoby, jsou přirozeně nejpočetnější skupinou subjekty bez zaměstnanců.

Významní zaměstnavatelé mikroregionu jsou: [25]

- Přelouč:
 - Kiekert-CS, s.r.o. – výroba měřicích a kontrolních přístrojů,
 - KASI spol. s r.o. – výroba prvků pro kanalizace, strojní výroba, CNC obrábění,
 - ELFIM, spol. s r.o. – výroba elektronických součástek,
 - ELPLAST, spol. s r.o. – výroba nožířských strojů,
 - Serum Werk CZ, s.r.o. – výroba pryžových a plastových výrobků,
 - SVOS , spol. s r.o. – výroba specializovaných strojů,
 - ELMET, spol. s r.o. – výroba zdravotnických a chirurgických přístrojů,
 - Excalibur Army spol. s r.o. – výprodej vojenského materiálu,
 - UNIT EXPERT – obchodní, s.r.o. – výroba elektronických součástek,
 - TEPOSTOP, s.r.o. – výroba strojů,
 - MONTIFER s.r.o. – výroba kovových konstrukcí atd.,
 - Stavební podnik Přelouč, s.r.o. – pozemní inženýrské stavby,
 - AGRA-BOHEMIA, a.s. – výroba zemědělských strojů,
 - STAVIMA, s.r.o. – výroba elektronického vybavení,
- Choltice:
 - CYKLOS Choltice v.d. - výroba strojů pro dokončovací úpravy po tisku, zpracování kovů,
- Svinčany:
 - Sady Svinčany – ovocné sady,
- Urbanice:
 - MSYM s.r.o. – kovovýroba, montáže, obrábění kovů.

Společnost Kiekert-CS, s.r.o. je z hlediska počtu zaměstnanců největším, a tedy dominantním zaměstnavatelem mikroregionu i celé ORP Přelouč. Jedná se o jediný velký podnik (podnik s více než 250 zaměstnanci). Zaměstnává více než 1200 osob.

1.4.3 Diverzifikace ekonomických činností

Procentní podíly počtu subjektů zabývajících se jednotlivými činnostmi podle odvětví v členění CZ-NACE v mikroregionu obsahuje Tabulka 6.

Tabulka 6: Diverzifikace ekonomických činností podle CZ-NACE (2013)

Ekonomická činnost	Podíl na celkovém počtu subjektů
Zemědělství, lesnictví, rybářství	7 %
Průmysl celkem	20 %
– B - Těžba a dobývání	0 %
– C - Zpracovatelský průmysl	18 %
– D - Výroba a rozvod elektřiny, plynu, tepla a klimatizovaného vzduchu	1 %
– E - Zásobování vodou; činnosti související s odpadními vodami, odpady a sanacemi	1 %
F - Stavebnictví	15 %
G - Velkoobchod a maloobchod; opravy a údržba motorových vozidel	16 %
H - Doprava a skladování	3 %
I - Ubytování, stravování a pohostinství	4 %
J - Informační a komunikační činnosti	1 %
K - Peněžnictví a pojišťovnictví	4 %
L - Činnosti v oblasti nemovitostí	2 %
M - Profesní, vědecké a technické činnosti	9 %
N - Administrativní a podpůrné činnosti	1 %
O - Veřejná správa a obrana; povinné sociální zabezpečení	2 %
P - Vzdělávání	2 %
Q - Zdravotní a sociální péče	1 %
R - Kulturní, zábavní a rekreační činnosti	3 %
S - Ostatní činnosti	7 %
T - Činnosti domácností jako zaměstnavatelů; činnosti domácností produkcujících blíže neurčené výrobky a služby pro vlastní potřebu	0 %
U - Činnosti exteritoriálních organizací a orgánů	0 %
X - Nežjištěno	4 %

Zdroj: [5]

Z tabulky vyplývá, že nejvíce subjektů se věnuje zpracovatelskému průmyslu, který se koncentruje především v Přelouči. Následují velkoobchod, maloobchod a oprava a údržba motorových vozidel a stavebnictví. Dále je v pořadí položka profesní, vědecké a technické činnosti, zejména však díky vysokému zastoupení těchto činností v Přelouči. U ostatních obcí pak hraje roli spíše zemědělství, lesnictví, rybářství (např. ovocné sady ve Svinčanech).

Některé obce na svém území mají místní průmyslovou zónu. Plochy těchto průmyslových zón obsahuje Tabulka 7².

Tabulka 7: Místní průmyslové zóny (ha)

² Data nebyla získána od obcí Holotín, Choltice, Jeníkovice, Urbanice, Valy a Veselí.

Bezděkov	Brlloh	Bukovina	Holotín	Choltice	Chrtníky	Jedousov	Jeníkovice	Lipoltice	Litošice	Mokošín
0	2,7	0	x	x	0	5,5	x	0	0	0,96
Poběžovice	Přelouč	Sovolusky	Stojice	Svinčany	Svojšice	Turkovice	Urbanice	Valy	Veselí	
0	5	0	0	0	3	1	x	x	x	

1.4.4 Výnos daně z příjmů OSVČ

Výnos daně z příjmů OSVČ v letech 2011 až 2012 spíše klesá, především od roku 2009. Lze usuzovat, že podnikatelská aktivita se snižuje. Pravděpodobně se jedná o důsledek ekonomické krize a žádoucí jsou opatření pro „znovunastartování“ podnikatelské aktivity v obcích mikroregionu.

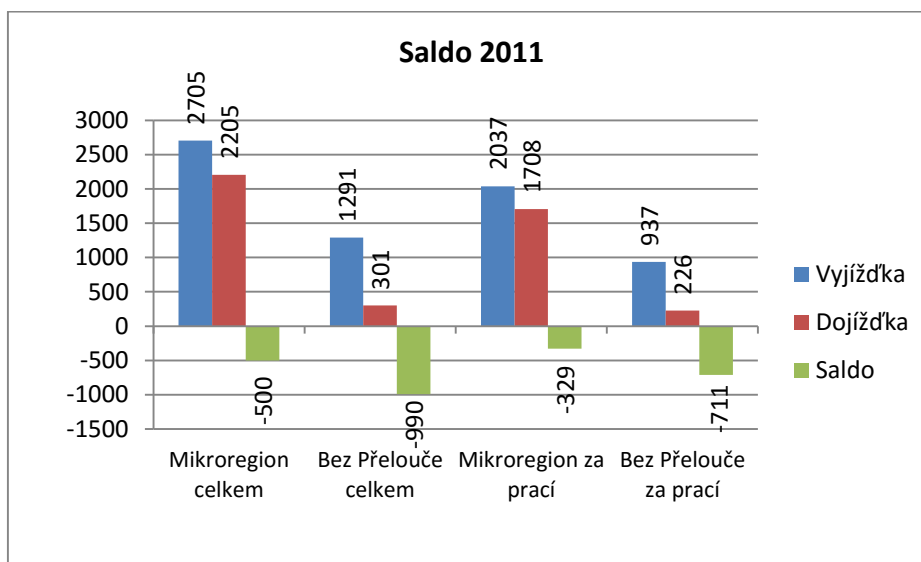
Tabulka 8: Výnos daně z příjmů OSVČ (Kč) v roce 2012

Bezděkov	Brlloh	Bukovina	Holotín	Choltice	Chrtníky	Jedousov	Jeníkovice	Lipoltice	Litošice	Mokošín
1 430,81	26,03	43,94	31,25	231,44	25,29	57,13	1 304,00	155,72	339,69	383,53
Poběžovice	Přelouč	Sovolusky	Stojice	Svinčany	Svojšice	Turkovice	Urbanice	Valy	Veselí	
26,32	120,31	27,32	64,40	48,52	199,34	72,65	37,89	66,32	199,76	

Zdroj: upraveno podle [1], [26]

1.4.5 Vyjížd'ka a dojížd'ka

Vyjížd'ka výrazně převyšuje dojížd'ku do obcí mikroregionu, saldo je tedy záporné. Protože saldo dojížd'ky a vyjížd'ky je výrazně ovlivněné hodnotami pro Přelouč, zobrazuje i následující Obrázek 8 hodnoty vyjížd'ky a dojížd'ky i pro ostatních 20 obcí bez zahrnutí Přelouče.



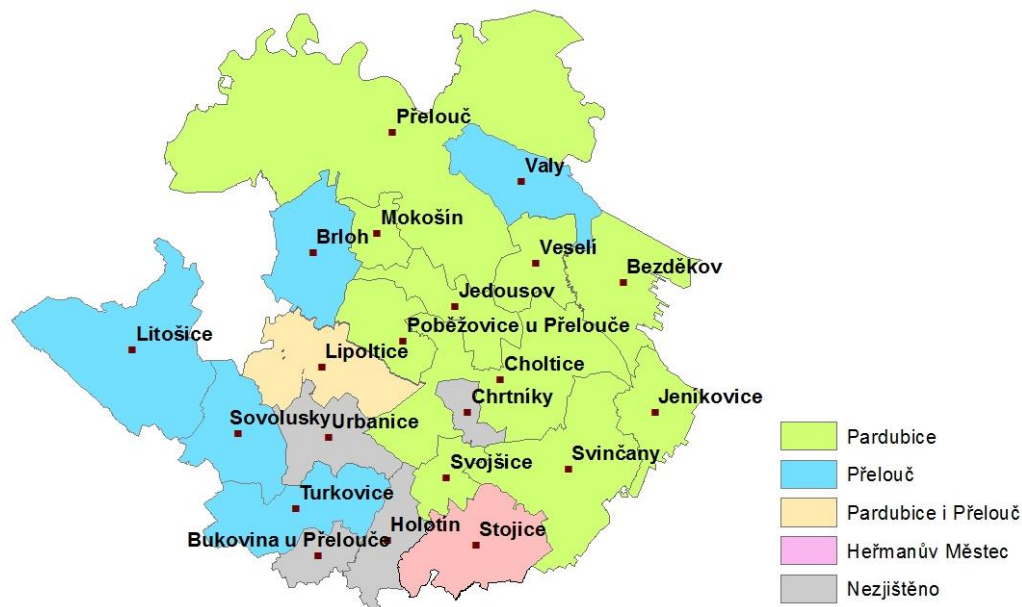
Obrázek 8: Saldo dojížd'ky a vyjížd'ky (2011)

Zdroj: vlastní zpracování

Mikroregion Podhůří Železných hor tvoří převážně obce venkovského charakteru, v nichž je nízká nabídka pracovních příležitostí a ve většině z nich není zřízena ani základní škola, tudíž

jejich obyvatelé dojíždějí za prací a do školy do větších sídel v okolí. Dojíždka do vesnic je minimální a z Obrázku 8 je zřejmé, že bez hodnot pro Přelouč se saldo pohybuje hlouběji v záporných hodnotách.

Není reálné předpokládat, že by se dojíždka do obcí s výjimkou Přelouče v budoucnu výrazně zvýšila. Vyjíždka se může snížit za předpokladu, že se v obcích zvýší nabídka pracovních pozic. Hlavní směry vyjíždky znázorňuje Obrázek 9.



Obrázek 9: Hlavní směry vyjíždky (SLDB 2011)

Zdroj: upraveno podle [30]

1.4.6 Nezaměstnanost

Mikroregion Podhůří Železných hor se vyznačuje poměrně vysokou mírou registrované nezaměstnanosti (Tabulka 9).

Tabulka 9: Míra registrované nezaměstnanosti (2008-2011) v mikroregionu a v kraji

	2008	2009	2010	2011
Bezděkov	3,8%	9,2%	9,2%	6,9%
Brloh	4,5%	8,2%	11,8%	6,4%
Bukovina	5,1%	7,7%	12,8%	10,3%
Holotín	16,7%	33,3%	33,3%	8,3%
Choltice	5,6%	10,9%	10,0%	8,9%
Chrtníky	.	4,0%	8,0%	6,0%
Jedousov	5,1%	12,8%	15,4%	9,0%
Jeníkovice	5,7%	8,1%	9,8%	7,3%
Lipoltice	8,8%	10,7%	10,1%	7,5%
Litošice	18,8%	25,0%	25,0%	27,1%
Mokošín	3,6%	3,6%	2,7%	3,6%
Poběžovice	12,2%	17,1%	9,8%	7,3%
Přelouč	5,1%	7,6%	8,3%	6,9%

Sovolusky	11,9%	17,9%	20,9%	13,4%
Stojice	4,4%	12,4%	6,2%	15,0%
Svinčany	5,9%	10,7%	8,0%	14,4%
Svojšice	5,1%	11,2%	11,2%	12,2%
Turkovice	13,5%	11,9%	11,9%	8,7%
Urbanice	.	3,8%	15,4%	3,8%
Valy	3,6%	7,2%	7,2%	6,8%
Veselí	6,5%	7,1%	8,4%	5,8%
Mikroregion	6,9%	11,4%	12,2%	9,3%
Kraj	6,0%	9,6%	9,9%	8,4%

Zdroj: [4], [21]

Se zdaleka nejvyšší mírou nezaměstnanosti se potýká obec Litošice, ač v ní žijí obyvatelé s nízkým věkovým průměrem. Velký skok se udál u obce Holotín, kde v roce 2010 činila míra nezaměstnanosti 33,3 % a během jednoho roku se snížila o 25 % (v roce 2011 8,3 %). Obec Holotín má však pouze okolo 50 obyvatel, proto zaměstnání jednoho obyvatele či odchod jednoho obyvatele do penze činí velký rozdíl v procentní statistice.

Nejnižší míru registrované nezaměstnanosti má pak jednoznačně obec Mokošín.

Průměrná míra nezaměstnanosti v regionu dosahuje vyšších hodnot než v kraji. Mikroregion tvoří venkovské obce, ve kterých je zvýšená míra nezaměstnanosti obvyklým jevem. Po prudkém nárůstu nezaměstnanosti v roce 2009, který zřejmě souvisí s hospodářskou krizí, došlo v roce 2011 k poklesu.

1.4.7 Cestovní ruch

Centrum mikroregionu Přelouč disponuje několika hromadnými ubytovacími zařízeními. Jedná se např. o Hotel VM, Penzion Na Staré poště, Hotel Sport nebo Hotel Fontána, ve kterém sídlí i turistické informační centrum mikroregionu.

Koupaliště ani ubytovna u koupaliště v Cholticích v současnosti nejsou v provozu, ale lze se zde ubytovat například v Penzionu Marta nebo v Penzionu Hastrman. V dalších obcích mikroregionu probíhají především individuální pobyty ve vlastních ubytovacích zařízeních – chatách či chalupách.

Mikroregion je dobře vybaven stravovacími zařízeními, v každé obci funguje hostinec či restaurace. Mezi vyhlášené patří choltická zámecká restaurace.

Cestovní ruch je spojen s přírodním a kulturním bohatstvím. Na území mikroregionu se nachází přírodní rezervace Choltická obora a dvě přírodní památky – Meandry Struhy u Veselí a Skalka u Sovolusk. Choltická obora byla vyhlášena také evropsky významnou lokalitou v rámci soustavy NATURA 2000. Mezi EVL byl zařazen rovněž rybník Moře v místní části Rašovy obce Turkovice.

Dalšími přírodními zajímavostmi jsou Bílý kopec u Bezděkova (mořský šelf se zbytky mořských živočichů), Brložská rokle (ukázka příbojového břehu křídového moře) či památné stromy v Přelouči, v Cholticích a ve Valech. [22]

Na území mikroregionu zasahuje západní cíp národního geoparku Železné hory. Geologicky zajímavá místa se na území mikroregionu nacházejí v Litošicích, Brlohu, Chrtníkách, Lipolticích, Sovoluskách a Raškovicích, které jsou součástí Svinčan. Známe jsou především litošické slepence, přírodní památka Skalka u Sovolusk nebo lomy v Chrtníkách, Brlohu či Lipolticích. Po celém geoparku jsou roztroušeny informační tabule. V Horních Raškovicích vznikla v roce 2005 naučná stezka. [27]

V Ústředním seznam kulturních památek České republiky je zapsáno množství kulturních památek na území mikroregionu. Mezi nejvýznamnější patří: [12]

- Choltice - barokní zámek, hřbitovní kaple s hrobkou Thun-Hohensteinů, kaplička sv. Antonína, zvonice,
- Jedousov – kaple P. Marie,
- Lipoltice - kostel sv. Matouše,
- Přelouč - kostel Navštívení Panny Marie, kostel sv. Jakuba s farou, socha sv. Václava na Václavském náměstí, sloup se sochou sv. Jana Nepomuckého, vodní elektrárna s mostem,
- Stojice - kostel Všech svatých,
- Svinčany - kostel sv. Vavřince, venkovský dům čp. 51 – roubenka,
- Turkovice - kostel sv. Martina,
- Valy - kostel sv. Archanděla Michaela se zvonící.

Kromě těchto významných památek se na území mikroregionu nachází mnoho drobných sakrálních památek, které utvářejí typický charakter českého venkova. [28]

Častým výletním cílem je i rozhledna Barborka v Horních Raškovicích, které jsou místní částí Svinčan, nebo centrum aktivního odpočinku ve Veselí, kde řeka Struha tvoří tůňky a mokřady a byl zde vybudován vycházkový okruh a sportovní hřiště.

Mikroregion Podhůří Železných hor láká návštěvníky i na řadu kulturních akcí. Mezi pravidelné patří: [23]**Chyba! Nenalezen zdroj odkazů.**

- Přeloučská věž – soutěž ve společenském tanci,
- Festival Chrámových sborů Choltice,
- Ceny Františka Filipovského za filmový dabing,
- Festival Polanského Přelouč – festival dechové hudby,
- Legendary Summer Festival Svojsíce,
- Poutě Rodné víry v Mokošíně,
- Pravidelné nedělní trhy ve Valech VATR.

Častým místem konání letních hudebních i jiných akcí je amfiteátr ve Svojsicích.

Mikroregion protíná několik turistických tras KČT. Červená trasa začínající v Heřmanově Městci směřuje přes rozhlednu Barborka ve Svinčanech a svojsickou zříceninu k choltickému zámku a dále přes Veselí, za nímž se napojuje na zelenou trasu, která vede kolem meandrů řeky Struhy. Od svojsické zříceniny vybíhá jiným směrem ještě žlutá turistická trasa a propojuje se Svojsicemi přírodní památkou Rybník Moře v Rašovech a přírodní památkou Skalka u Sovolusk. Dále míří mimo mikroregion směrem na Zdechovice a Chvaletice. Sovolusky pak ještě spojuje

se zříceninou Semteš modře značená turistická trasa. Další trasa směřuje ze severu do Přelouče přímo z proslulých Kladrub nad Labem.

Podhůří Železných hor má terén příhodný pro provozování cykloturistiky. V mikroregionu jsou navrženy putovní cyklotrasy a tematické cyklookruhy o různé délce spojující památky, zajímavosti, možnosti koupání apod. Tyto trasy jsou projektem čtyř sousedících svazků obcí, mimo Podhůří Železných hor ještě i mikroregionů Heřmanoměstecko, Železné hory a Centrum Železných hor. [24]

Obce Mikroregionu PŽH se jako součást Železnohorského regionu zapojily do celorepublikového projektu Asociace regionálních značek, jehož cílem je zviditelnění regionů a upozornění na místní produkty pomocí certifikace produktů regionálními značkami.

Certifikovanými výrobky v obcích mikroregionu jsou: [8]

- Přelouč:
 - Pletené výrobky z proutí – Alena Machová,
 - Paličkované krajky – Alena Machová,
 - Kovářské výrobky – Lukáš Kučera,
- Choltice:
 - Tácky, košíčky, vázy – Vlasta Jozífová,
 - Ovoce z Podhůří Železných hor – Jaroslav Nevole,
 - Choltické koláče – Josef Raba,
 - Zámecká medová žebra – Josef Raba,
 - Choltická zabijačka – Josef Raba,
- Jedousov:
 - Ekopanel – EKOPANELY CZ s.r.o.,
 - Výrobní ekologický program SEKOL – VENTURA-VENKOV s.r.o.,
 - Křížaly rytíře Sekolíka - EKOfarMAS Horecký dvůr, s.r.o.,
- Lipoltice:
 - Lipoltický med – Ing. Jana Apltauerová.
 -

1.5 Infrastruktura

1.5.1 Technická infrastruktura

Tabulka 10 a Tabulka 11 podávají informaci o vybavenosti území plynovodem, vodovodem, kanalizací a čistírnami odpadních vod. Mikroregion má velmi dobrou úroveň plynofikace, plyn je zaveden do všech obcí. Území plynem zásobuje VČP NET a.s.

Tabulka 10: Plynovod, vodovod, kanalizace na území mikroregionu

Obec	plynovod		vodovod		kanalizace		
	ano/ne	tech.stav (vyhovuje/ nutná rekonstrukce)	ano/ne	tech.stav (vyhovuje/nutná rekonstrukce)	ano/ne	technický stav	technologie
Bezděkov	Ano	vyhovuje	Ano	vyhovuje	Ano- dešťová	dešťová, vyhovuje	
Brloh	Ano		Ano		Ano- dešťová	dešťová	
Bukovina	Ano	vyhovuje	Ano	vyhovuje	Ne	-	-
Holotín	Ano		Ano				
Choltice	Ano		Ano		Ano		
Chrtníky	Ano	vyhovuje	Ano	vyhovuje	Ne	-	-
Jedousov	Ano		Ne	-	Ne	-	-
Jeníkovice	Ano		Ano		Ne	-	-
Lipoltice	Ano		Ano		Ano		
Litošice	Ano		Ne	-	Ne	-	-
Mokošín	Ano		Ano		Ne	-	-
Poběžovice	Ano	vyhovuje	Ano	vyhovuje	Ne	-	-
Přelouč	Ano	vyhovuje	Ano	vyhovuje	Ano	vyhovuje	G, V
Sovolusky	Ano		Ano		Ano		
Stojice	Ano	vyhovuje	Ano	vyhovuje	Ne	-	-
Svinčany	Ano	vyhovuje	Ano	vyhovuje	Ano	vyhovuje	smíšená
Svojšice	Ano	vyhovuje	Ano	vyhovuje	Ano- dešťová	dešťová	beton trubky
Turkovice	Ano	vyhovuje	Ano	vyhovuje	Ano	vyhovuje	vyhovuje
Urbanice	Ano		Ano		Ne	-	-
Valy	Ano		Ano		Ano		
Veselí	Ano		Ano		Ne	-	-

Tabulka 11: ČOV na území mikroregionu

Obec	ČOV			
	vlastní	napojena na ČOV (kam)	technologie	v případě, že ČOV není, existuje PD na vybudování kanalizace? (ano/ne)
Bezděkov	Ne	Ne	Ne	Ano
Brloh				Ano
Bukovina	Ne			Ne
Holotín				
Choltice	Ano	-	-	-
Chrtníky	Ne			Ne
Jedousov				
Jeníkovice				
Lipoltice	Ano	-	-	-
Litošice	Ne			Ne
Mokošín				Ano
Poběžovice				Připravuje se
Přelouč	Ano	-	-	-
Sovolusky	Ne			Ne
Stojice	Ne	Ne		Ne
Svinčany	Ano		půdní filtr CINIS	
Svojšice	Ne	Ne	Ne	Ne
Turkovice	Ano	-	-	-
Urbanice				
Valy	Ano	-	-	-

Veselí				
--------	--	--	--	--

O hospodaření s odpady v obcích podává informaci Tabulka 12. Ve všech obcích je občanům umožněno separovat alespoň základní druhy odpadu – plast a sklo. Je důležité, aby se občané mohli tímto způsobem podílet na udržitelném rozvoji.

Tabulka 12: Hospodaření s odpady

Obec	Hospodaření s odpady						
	Sběrný dvůr vlastní (provozovatel)/možnost využití v jiné obci (kde)	Kontejnery na separovaný odpad (druh dle poznámky ³)	Velkoobjemový odpad (četnost svozu ročně)	Nebezpečný odpad (četnost svozu ročně)	Forma svozu komunálního odpadu (nádoby/pytle)	Existence kompostárny/kompostérů (druh a počet)	Svozová firma na komunální či jiné druhy odpadů
Bezděkov	Ne	1,2,3,4,5,6,7	2x	2x	nádoby	Ne	SOP, a.s.
Brloh	Ne	1,2,4,	1x	1x	nádoby	Ne	SOP, a.s.
Bukovina	Ne	1,2,4,6-bude	2x	2x	nádoby	Ne	SOP, a.s.
Holotín							SOP, a.s.
Choltice							SOP, a.s.
Chrtníky	Ne	1,2,3,4	1x	1x	nádoby	Ne	SOP, a.s.
Jedousov	Ne	2,4	1x		nádoby		SOP, a.s.
Jeníkovice							SOP, a.s.
Lipoltice	Ne	Ano (1,2,3,4,5,6)	2x	2x	nádoby	Ne	SOP, a.s.
Litošice	Ne	1,2,3,5,6	2x	2x	nádoby	Ne	SOP, a.s.
Mokošín	Ne	Ano	2x	2x	nádoby	Ne	SOP, a.s.
Poběžovice	NE	1,2,4,5,6	2x	2x	nádoby	Ne	SOP, a.s.
Přelouč	Ano (SOP a.s.)	1,2,3,4,5,6,7	celoročně SD	celoročně SD	nádoby	Ne	SOP, a.s.
Sovolusky	Ne	1,2,3,4,5,6	1x	1x	nádoby	Ne	SOP, a.s.
Stojice	Ne	1,2,3,4,5,6	1x	1x	nádoby	Ne	SOP, a.s.
Svinčany	Ne	1,2,3,4,5,6,7	2x	2x	nádoby	Ne	SOP, a.s.
Svojšice	Ne	1,2,3,4,5,6	14-denní	3x	nádoby	Ne	SOP, a.s.
Turkovice	Ne	1,2,3,4,5,6,7	2x	2	nádoby	Ne	SOP, a.s.
Urbanice							SOP, a.s.
Valy							SOP, a.s.
Veselí							SOP, a.s.

Svozy komunálního odpadu ve všech obcích zajišťuje Svazek obcí Přeloučska prostřednictvím SOP a.s. Předmětem činnosti svazku je hospodaření s odpady v členských obcích. Sběrný dvůr se nalézá v Přelouči. V několika obcích byl nedávno také zaveden systém sběru plechovek (kovů).

Součástí technické infrastruktury je také veřejné osvětlení a veřejný rozhlas (Tabulka 13).

³ 1-papír, 2-plast, 3-sklo bílé, 4-sklo barevné, 5-kov, 6-bio, 7-oděvy

Tabulka 13: Veřejné osvětlení a veřejný rozhlas

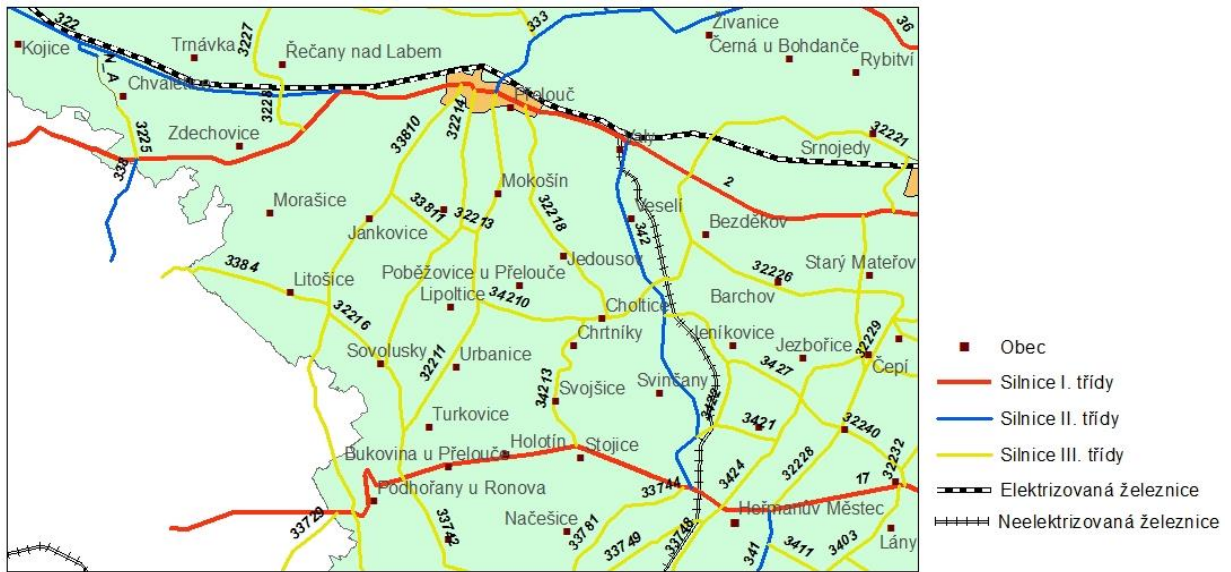
Obec	veřejné osvětlení (technický stav)	veřejný rozhlas	
		ano/ne, technický stav	technologie
Bezděkov	vyhovuje	ano	bezdrátový
Brloh		ano	
Bukovina	uspokojující	ano	
Holotín		ano	
Choltice			
Chrtníky	dobrý	ano	dobrý
Jedousov	dobrý	ano	bezdrátový
Jeníkovice		ano	
Lipoltice	dobrý	ano, dobrý	bezdrátový
Litošice	rekonstrukce	ne	
Mokošín	ano	ano, špatný	
Poběžovice	ano, výbojkové	ano	drátová
Přelouč	ano	ano, nový	bezdrátový
Sovolusky	vyhovující	ano, vyhovující	
Stojice	dobrý	ano	analog
Svinčany	vyhovuje	ano	drát
Svojšice	dobrý, LED	rekonstrukce 2015	015 drát
Turkovice	1/2 vyhovující	ano	ano
Urbanice		ano	
Valy		ano	
Veselí		ano	

1.5.2 Dopravní infrastruktura

Území mikroregionu protínají dvě silnice I. třídy – silnice I/2 směřující z Prahy do Kutné Hory a dále přes Přelouč do Pardubic a I/17 z Čáslavi do Chrudimi a do Zámrsku. Propojuje je silnice II. třídy II/342, vybíhající z Heřmanova Městce do Valů. Do Přelouče ze severu směřuje ještě silnice II/333. Tyto základní komunikace doplňuje síť silnic III. třídy.

U silnic I. třídy převládá směr západ-východ, silniční spojení směrem na jih je výrazně slabší.

Mikroregion je napojen na hlavní železniční trať 010 Praha-Kolín-Česká Třebová, na které leží Přelouč a Valy. Ve Valech zastavují pouze osobní vlaky, v Přelouči i rychlíky. Ve Valech se trať rozvětňuje a na jih vede neelektrifikovaná trať 015 přes Veselí, Choltice, Jeníkovice a Heřmanův Městec do Prachovic. Mapu silniční a železniční sítě znázorňuje Obrázek 10.



Obrázek 10: Silniční a železniční síť

Zdroj: vlastní zpracování

Území Podhůří Železných hor je velice vhodné pro cyklistickou dopravu. V letech 2001 až 2003 se mikroregion zaměřil na značení cyklotras. Vyznačeny byly tyto cyklotrasy: [2]

- č. 102 - Přelouč – Kokešov,
- č. 4127 - Kokešov – Třemošnice,
- č. 4128 - Dolní Raškovice – Turkovice,
- č. 4130 - Choltice – Přelouč.

Dále bylo instalováno 42 informačních panelů zaměřených na historický vývoj mikroregionu. [2]

1.5.3 Dopravní obslužnost

Ve všech obcích mikroregionu funguje hromadná doprava linkovými autobusy, kterou zajišťuje především společnost ARRIVA Východní Čechy a.s. Počet denních spojů v jednotlivých obcích obsahuje Tabulka 14.

Tabulka 14: Počet spojů denně

Bezděkov	Brluh	Bukovina	Holotín	Choltice	Chrtníky	Jedousov	Jeníkovice	Lipoltice	Litošice	Mokošín
19	19	8	x	x	dostačující	x	x	23	15	x
Poběžovice	Přelouč	Sovolusky	Stojice	Svinčany	Svojišice	Turkovice	Urbanice	Valy	Veselí	
x	80	8	29	20	12	10	x	x	x	

1.6 Občanská vybavenost

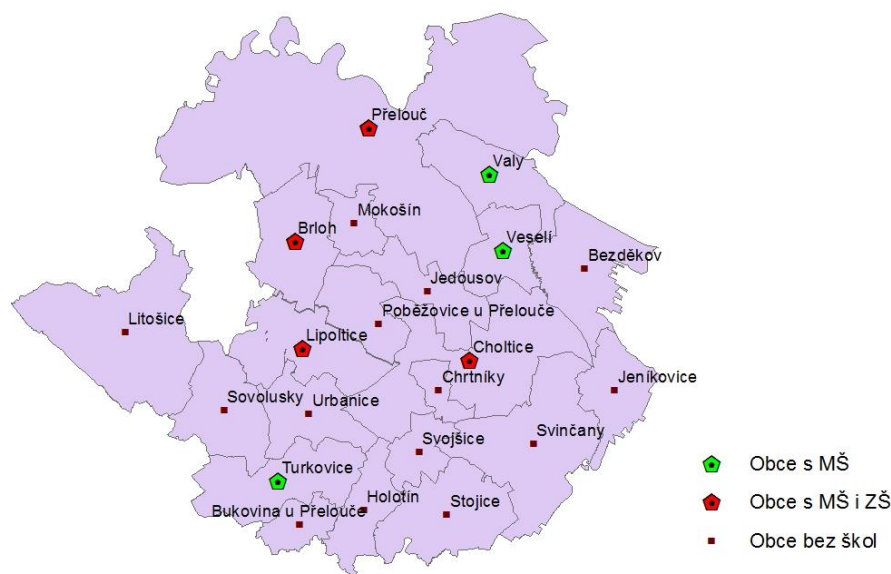
Aktuální informaci o rozvojových plochách pro výstavbu rodinných domů či bytů v jednotlivých obcích podává Tabulka 15.

Tabulka 15: Rozvojové plochy pro výstavbu rodinných domů či bytů (ha či počet parcel)

Bezděkov	Brlloh	Bukovina	Holotín	Choltice	Chrtníky	Jedousov	Jeníkovice	Lipoltice	Litošice	Mokošín
5,7 ha	9,5 ha	-	x	x	-	1,5 ha	x	-	12 parcel	42 RD (5,38 ha)
Poběžovice	Přelouč	Sovolusky	Stojice	Svinčany	Svojšice	Turkovice	Urbanice	Valy	Veselí	
Obecní žádné	1000 bytů	-	x	12 parcel	10,5 ha	14 parcel	x	x	x	

1.6.1 Školství a vzdělávání

V mikroregionu se nalézá 8 mateřských a 5 základních škol (viz Obrázek 11), přičemž v Přelouči jsou MŠ i ZŠ po dvou. Dále se tu nachází také základní umělecká škola. Základní škola v Lipolticích nabízí pouze 1. stupeň základního vzdělávání.



Obrázek 11: Mateřské a základní školy

Zdroj: vlastní zpracování

Centrum vzdělání mikroregionu představuje město Přelouč, kde je zřízeno také gymnázium a střední odborná škola.

Školská zařízení a jejich zřizovatelé budou součástí Místního akčního plánu dle ORP. Tento dokument bude analyzovat a definovat aktivity, které budou na sebe navazovat a efektivně nabízet široké spektrum vzdělávacích příležitostí.

1.6.2 Zdravotnictví

Zdravotní služby patří mezi vyšší občanskou vybavenost. V rámci regionu jimi disponuje tudíž jen Přelouč (dvě ordinace praktického lékaře pro dospělé, deset zubních ordinací, jeden praktický lékař pro děti a dorost, jedna gynekologie), v menší míře také Choltice (jeden praktický lékař dospělé a jedna zubní ordinace) a Turkovice (praktický lékař pro dospělé).

Obyvatelé ostatních obcí dojíždějí za lékařským ošetřením především do Přelouče a Choltic a také do Heřmanova Městce a Turkovic.

1.6.3 Sociální péče

Sociální služby v mikroregionu poskytují tato zařízení: [9]

- Město Přelouč - pečovatelská služba,
- Domov u fontány - domov se zvláštním režimem pro osoby se stařeckou, Alzheimerovou a ostatními typy demencí,
- Charita Přelouč, která je součástí římskokatolické církve, prostřednictvím těchto zařízení:
 - Caritas - středisko sociálních služeb pro Přeloučsko,
 - Nízkoprahové zařízení pro děti a mládež Jakub klub,
 - Dobrovolnické centrum,
 - Podpora rodiny,
 - Podpora pro pěstouny,
- Komplexní domácí péče s.r.o. - ošetrovatelská péče,
- Autoškola Pavel Pempl s.r.o. - autoškola pro tělesně postižené s možností ubytování a plné penze,
- Dům s pečovatelskou službou v Cholticích,
- Dům s chráněnými byty v Cholticích.

Všechna zařízení kromě posledních dvou zmíněných se nachází v Přelouči.

1.6.4 Ostatní vybavenost

Česká pošta má pobočku ve čtyřech obcích mikroregionu – v Cholticích, Lipolticích, Přelouči a Svojsicích. V Turkovicích má Česká pošta sjednanou smluvní provozovnu.

Mikroregion spadá pod obvodní oddělení policie Přelouč. Služebna policie se nachází pouze v Přelouči.

Další sledovanou složkou občanské vybavenosti jsou prodejny s čerstvým ovocem a zeleninou a pečivem. Pouze některé obce těmito prodejny disponují. Valná většina obcí nabízí alespoň jedno dětské hřiště a hřiště volně přístupné pro veřejnost (Tabulka 16).

Tabulka 16: Prodejny potravin, hřiště

Obec	Hřiště		Prodejny potravin			
	dětská (ano/ne)	volně přístupná (ano/ne)	s čerstvým ovocem a zeleninou (ano/ne)	Pokud ne, nejbližší s čerstvým ovocem a zeleninou je v:	s čerstvým pečivem (ano/ne)	Pokud ne, nejbližší s čerstvým pečivem je v:
Bezděkov	Ano	Ano	Ne	Choltice	Ne	Choltice
Brloh	Ano	Ano	Ano	-	Ano	-
Bukovina	Ano	Ano	Ne	Turkovice	Ne	3x týdně pojízdná
Holotín						
Choltice						
Chrtníky		Ano	Ne	Choltice	Ne	Choltice
Jedousov	Ne		Ne		Ne	Choltice
Jeníkovice						
Lipoltice	Ano	Ano	Ano	-	Ano	-
Litošice	Ano	Ano	Ne	Přelouč	Ne	Přelouč
Mokošín	Ano	Ano	Ne	Přelouč	Ne	Přelouč
Poběžovice	Ano	Ano	Ne	Choltice	Ne	Choltice
Přelouč	Ano	Ano	Ano	-	Ano	-
Sovolusky	Ano	Ano	Ano	-	Ano	-
Stojice	Ano	Ano	Ne	Heř. Městec	Ano	-
Svinčany	Ano	Ano	Ano	-	Ano	-
Svojsice	Ano	Ano	Ano	-	Ano	-
Turkovice	Ano	Ano	Ano	-	Ano	-
Urbanice						
Valy						
Veselí						

1.7 Životní prostředí

1.7.1 Kvalita ovzduší

Pardubicko včetně Přeloučska se kvůli svému zaměření na průmysl vyznačuje vyšší úrovní znečištění životního prostředí. Imisní limity LV podle zákona č. 201/2012 Sb., o ochraně ovzduší však v posledních několika letech na území mikroregionu překročeny nebyly.

Přesto je nutné sledovat kvalitu ovzduší v mikroregionu, protože se v blízkosti nachází elektrárna Chvaletice a silně průmyslově zaměřené Pardubice a dle údajů Českého hydrometeorologického ústavu z roku 2012 se přímo na území analyzovaného mikroregionu vyskytuje jedenáct zdrojů znečištění ovzduší. Osm z těchto jedenácti zdrojů znečištění se nalézají v blízkosti či na území města Přelouče. To může mít značný vliv na udržitelnost a kvalitu života v území. Konkrétně se jedná o: [31]

- ČOV Přelouč,
- Cerea, a.s., působící v oblasti agrochemie (Přelouč),

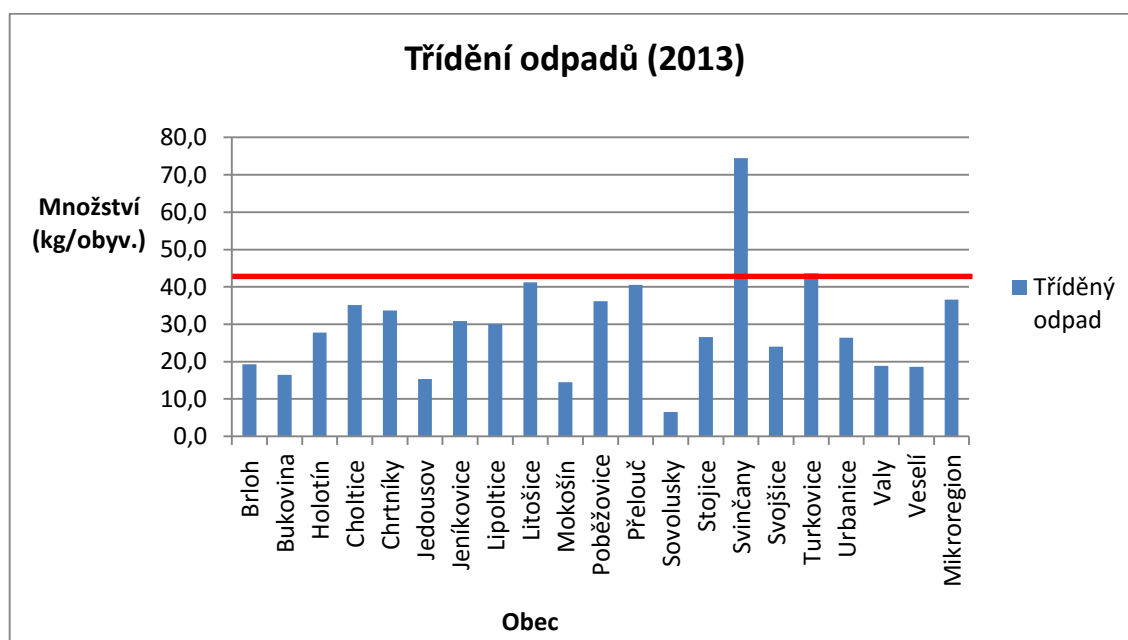
- plynovou kotelnu MPH Medical Devices s.r.o. Přelouč,
- Stavební podnik Přelouč, s.r.o.,
- TEPOSTOP s.r.o. Přelouč,
- zařízení na odstraňování kapalných odpadů společnosti Excalibur Army spol. s r.o. (Přelouč),
- pracoviště pro předúpravu povrchu a nanášení kapalných nátěrových hmot Excalibur Army spol. s r.o. (Přelouč),
- AZOS CZ s.r.o. provádějící chromování, zinkování a další úpravy (Přelouč),
- biodegradační plochu Štěpánov společnosti Excalibur Army spol. s r.o. (Štěpánov u Přelouče),
- lom Chrtníky společnosti EUROVIA Kamenolomy, a.s.,
- CYKLOS Choltice v.d., zabývající se kovovýrobou.

1.7.2 Třídění odpadů

Následující Obrázek 12 informuje o třídění odpadů v obcích a průměru třídění za mikroregion v roce 2013. Množství tříděného odpadu porovnává s celorepublikovým průměrem 43 kg/obyv. Česká republika vyprodukovala 307 kg komunálního odpadu na obyvatele, vytríděno tedy bylo asi 14 % odpadu. [29]

Průměr 43 kg/obyv. přesáhly pouze obce Svinčany a Turkovice. Obec Svinčany si ve třídění odpadů s výsledkem 74,5 kg na obyvatele vedla jednoznačně nejlépe.

Průměr mikroregionu je 36,6 kg/os., tedy asi o 14,9 % méně, než je celorepublikový průměr.



Obrázek 12: Třídění odpadů (2013)

Zdroj: vlastní zpracování

Největší podíl odpadů vytrídili rovněž obyvatelé Svinčan (17,4 %), dále pak Jeníkovice, Turkovic, Choltic a Přelouče. Nejhorší výsledek třídění vykázaly Sovolusky (pouze 2,2 %). Celorepublikový průměr 14 % přesáhly pouze Svinčany.

Hodnoty množství vytríděného odpadu se pohybují nízko. Z hlediska udržitelnosti by bylo vhodné věnovat problematice třídění odpadů náležitou pozornost a více motivovat obyvatele obcí k třídění odpadů, aby tato oblast přestala být překážkou na cestě k udržitelnosti rozvoje území.

1.7.3 Staré ekologické zátěže

Dle územně analytické dokumentace ORP Přelouč se na území mikroregionu vyskytuje devět starých ekologických zátěží (Tabulka 17), většina z nich na území Přelouče, ve které představuje průmysl významnou složku ekonomiky. Ostatní obce mikroregionu mají venkovský charakter a nejsou průmyslově orientované.

Tabulka 17: Staré ekologické zátěže

Obec	Zátěž	Kvalitativní riziko	Kvantitativní riziko
Mokošín	Parcela 135	0 - neznámé	
Přelouč	Benzina s.r.o. ČSPHM Přelouč	3 - střední	3 - lokální
	U Kovomatu - skládka	4 - nízký	4 - bodové
	Prádelna a čistírna oděvů na Přeloučsku	-	-
	Houser, východně od objektu VOP - skládka	2 - vysoké	3 - lokální
	Skládka Lohenice	5 - žádné	-
Svinčany	Stodola na Pumberkách – bývalý sklad POR ⁴	2 - vysoké	3 - lokální
	Svinčany Nevole	3 - střední	4 - bodové
Veselí	Rybník Kachyňka - skládka	4 - nízký	4 - bodové

Zdroj: [25]

V území postupně probíhají **komplexní pozemkové úpravy** - cílem je ve veřejném zájmu prostorově a funkčně uspořádat pozemky, scelit je nebo rozdělit a zabezpečit přístupnost a využít pozemky k vyrovnání hranic tak, aby se vytvořily podmínky pro racionální hospodaření vlastníků půdy. Realizací navržených opatření ke zpřístupnění pozemků, protierozních, protipovodňových a ekostabilizačních opatření se zajistí podmínky pro zlepšení životního prostředí, pro ochranu a zúrodnění půdního fondu a vodního hospodářství, pro zvýšení ekologické stability krajiny a podmínky pro snížení působení vodní a větrné eroze.

Komplexní pozemkové úpravy probíhají ve spolupráci se Státním pozemkovým úřadem.

⁴ Přípravky na ochranu rostlin

1.8 Organizační struktura

Svazek obcí má propracovanou léty prověřenou funkční organizační strukturu. Činnost vykonává dle platných Stanov.

Orgány svazku obcí:

- Výkonná rada,
- představenstvo,
- předseda a místopředseda,
- kontrolní skupina.

Výkonná rada se schází ke svým jednáním min. 4x ročně. Obce se střídají v pořadatelské jednání tak, aby se představitelé obcí měli možnost postupně seznamovat s novými aktivitami celého území mikroregionu.

Sídlo mikroregionu je v Cholticích.

Kancelář mikroregionu je vždy na OÚ, kde vykonává starosta předsednictví.

Představitelé obcí, členové orgánů vykonávají veškerou aktivitu pro svazek obcí zdarma ve svém volném čase.

Svazek obcí nemá stálé zaměstnance. Disponuje pouze smluvními dodavateli služeb: organizační poradce a účetní. Případně předseda, který připravuje a zpracovává informace a dokumenty pro využití představitelů obcí.

Svazek obcí pracuje dlouhodobě jako stabilní tým a v současné době je jeho organizační struktura vyhovující.

V rámci efektivního výkonu činnosti svazku obcí a přenosu informací je zapojeno do struktury informačního centra v Přelouči, které poskytuje odpovídající služby členským obcím. Dále členské obce mohou využívat služeb kanceláře MAS ŽR v Heřmanově Městci. Finanční zdroje svazku obcí jsou definovány členskými příspěvky a dotačními zdroji na konkrétní projekty. V rámci realizace konkrétních projektů se zainteresované obce zapojují do spolufinancování dle podmínek dotačního programu či spolufinancování aktivit, které jsou v rámci mikroregionu zásadní.

Co se týče zhodnocení připravenosti svazku obcí na nadcházející programové období, tak jeho představitelé mají široké zkušenosti s realizací projektů všech úrovní a mají vysokou absorpční kapacitu pro realizaci projektů jak vlastních, tak podpořených dotačními zdroji. Obyvatelé členských obcí jsou dlouhodobě velmi aktivní a zapojují se do mnoha akcí a projektů probíhajících na území mikroregionu. Obce mají zkušenosti s čerpáním finančních prostředků a jejich administrací z operačních programů, národních zdrojů i Pardubického kraje. Obce byly aktivní a úspěšné i v rámci realizace Strategického plánu LEADER na území MAS Železnohorský region v období 2018-2014.

Následující přehled ukazuje informace o společných projektech uskutečněných svazkem obcí PŽHs pomocí dotačních prostředků za dobu jeho existence s dopadem na celé území mikroregionu.

Tabulka 18: Přehled projektů realizovaných svazkem obcí z dotačních prostředků

Rok	Projekt	Dotační zdroj
2003	Cyklomapa 1:50000	Grant Pardubického kraje
	Architektonické dědictví I	POV
	Infr.pro cykloturistiku	POV

2003/2004	Oprava povrchu cyklotras	Grant Pardubického kraje
2004	Atributy mikr.	POV
	Obnova a péče o krajinu a přírodní prostředí	MZe - LEADER
2005	PD centra obcí	Grant Pardubického kraje
	Architektonické dědictví II	POV
2006	Architektonické dědictví III	POV
2007	Úpravy veř.ploch	POV
	Tradice Železnohorského regionu I.ročník	Grant Pardubického kraje
2007/2008	Soc.záz., podium areál Barborky	Grant Pardubického kraje
2008	Tradice Železnohorského regionu II.ročník	Grant Pardubického kraje
	Úpravy veř.ploch II	POV
2009	Tradice Železnohorského regionu III.ročník	Grant Pardubického kraje
	Pořízení nádob na bioodpad	POV
2010	Zkvalitnění života obyvatel	POV
2011	Zkvalitnění života obyvatel	POV
2012	Regenerace míst pro separovaný odpad	POV
2013	Mobiliář na podporu spolkového života	POV
2014	Regenerace odpočinkového a městského mobiliáře	POV

1.9 SWOT analýza

Z provedené analýzy území byla vyvozena SWOT analýza (Tabulka 19).

Tabulka 19: Celková SWOT analýza

Silné stránky	Slabé stránky
<ul style="list-style-type: none"> • poloha v zázemí krajského města, • příjemné prostředí pro život – v přírodě v dosahu velkých měst, • vztah obyvatel k území, spousta z nich jsou starousedlíci, • v porovnání s krajem nadprůměrné relativní migrační saldo, • nízká kriminalita, • cenné přírodní a kulturní hodnoty (přírodní rezervace a památky, zámek v Cholticích, tradiční řemesla), • zapojení do Asociace regionálních značek, produkce regionálních produktů • členství v MAS Železnohorský region. 	<ul style="list-style-type: none"> • roztržitá sídelní struktura, • nízké přirozené přírůstky obyvatelstva, • nízký podíl vysokoškolsky vzdělaných lidí a jejich odchod z mikroregionu do větších obcí, • vysoká nezaměstnanost, nedostatek pracovních příležitostí, • nízký počet podnikatelských subjektů, • nízká kupní síla obyvatel, • nízké daňové příjmy obcí, • problémy s finanční soběstačností, • vysoká vyjíždka za prací i do škol, • špatná úroveň technické infrastruktury (kanalizace, komunikace...), • třídění odpadů jen v malé míře, • existence starých ekologických zátěží na území Mokošina, Přelouče, Svinčan a Veselí.
Příležitosti	Hrozby
<ul style="list-style-type: none"> • spolupráce obcí na projektech, • podpora přistěhování mladých rodin (pomocí startovních bytů apod.), zamezení odchodu mladých rodin, • potenciál v cestovním ruchu • členství v MAS Železnohorský region – další spolupráce, • efektivní využívání dotací z fondů EU, grantů (stát, kraj) atd. 	<ul style="list-style-type: none"> • stárnutí populace, • další odchod vysokoškolsky vzdělaných lidí z mikroregionu, • ekonomická neschopnost obcí realizovat investice, • nedosažení na dotace, • růst konkurence mezi regiony při získávání dotací (využití dotačních programů), • konkurence jiných regionů v oblasti CR, • zhoršení dopravní obslužnosti, • zdroje znečištění ovzduší v blízkosti mikroregionu, • povodňové riziko.

Zdroj: vlastní zpracování

1.9.1 Dílčí SWOT analýzy

Z celkové analýzy byly vyčleněny dílčí SWOT analýzy pro tyto oblasti:

- Životní prostředí, příroda a krajina (Tabulka 20),
- Cestovní ruch a marketing (Tabulka 21),
- Zemědělství, venkov a místní produkce (Tabulka 22),
- Kultura, celoživotní vzdělávání (Tabulka 23).

V podstatě o všech oblastech se dá říci, že jsou ohroženy nedosažením dotací, růstem konkurence mezi regiony při získávání dotací a omezenou schopností obcí realizovat investice.

Tabulka 20: Dílčí SWOT analýza - Životní prostředí, příroda a krajina

Silné stránky	Slabé stránky
<ul style="list-style-type: none"> vysoký podíl neurbanizovaných ploch, kvalita vody, ač jsou v blízkosti velcí znečišťovatelé ovzduší, je kvalita ovzduší dobrá, přírodní rezervace a památky: PR Choltická obora, PP Meandry Struhy, PP Skalka. 	<ul style="list-style-type: none"> zdroje znečištění ovzduší na území Přelouče, třídění odpadů zatím v malé míře, existence starých ekologických zátěží na území Mokošína, Přelouče, Svinčan a Veselí, stav odkanalizování - kanalizace v některých obcích chybí nebo je jen částečná.
Příležitosti	Hrozby
<ul style="list-style-type: none"> osvěta a motivace občanů k vyššímu třídění odpadů, zvýšení informovanosti o zásadách ekologického chování, budování zařízení pro ekologickou likvidaci odpadů, údržba obecní zeleně, budování kanalizace a ČOV. 	<ul style="list-style-type: none"> zdroje znečištění ovzduší v blízkosti mikroregionu (elektrárna Chvaletice, průmysl v Pardubicích) i na území mikroregionu (Přelouč), individuální spalování odpadů, vznik černých skládek.

Zdroj: vlastní zpracování

Tabulka 21: Dílčí SWOT analýza – Cestovní ruch a marketing

Silné stránky	Slabé stránky
<ul style="list-style-type: none"> množství kulturních památek, především choltický barokní zámek, historická jádra obcí Lipoltice, Litošice, Sovolusky a Svinčany zařazena do návrhů na vyhlášení vesnických památkových zón, přírodní rezervace a památky: PR Choltická obora, PP Meandry Struhy, PP Skalka, turistické trasy KČT, vyznačené cyklotrasy, síť cyklostezek, koordinace aktivit a podpora MAS ŽR, zapojení do Asociace regionálních značek, produkce regionálních produktů, poloha mikroregionu – dopravně dostupný, v zázemí velkých měst. 	<ul style="list-style-type: none"> nedostatečně rozvinutá síť ubytovacích zařízení, úroveň propagace a informovanosti o nabídce regionu pro cestovní ruch, podnikatele a pro investory.
Příležitosti	Hrozby
<ul style="list-style-type: none"> marketingová propagace v oblasti CR, zkvalitnění služeb CR a vytvoření nových pracovních míst v oblasti cestovního ruchu, turistické balíčky, nové formy turismu (agroturistika, zážitkový CR, geocaching...), budování naučných stezek, nové turistické trasy KČT, obnovení provozu cyklobusů v letním období, koordinace aktivit a podpora MAS ŽR, další spolupráce svazku s okolními DSO zejména v oblasti CR (prostřednictvím MAS). 	<ul style="list-style-type: none"> konkurence jiných regionů v oblasti CR, zhoršení dopravní obslužnosti, odchod vysokoškolsky vzdělaných lidí z mikroregionu.

Zdroj: vlastní zpracování

Do oblasti Zemědělství, venkov a místní produkce je zahrnuta i občanská vybavenost a technickou infrastrukturu, podporu zaměstnanosti a podnikání.

Tabulka 22: Dílčí SWOT analýza – Zemědělství, venkov a místní produkce

Silné stránky	Slabé stránky
<ul style="list-style-type: none"> • vhodné podmínky pro zemědělství, především živočišnou výrobu, • zapojení do Asociace regionálních značek, produkce regionálních produktů, • pravidelné nedělní trhy ve Valech, • Přelouč napojena na silnici I. třídy, • vysoká úroveň plynofikace, • zapojení ve Svazku obcí Přeloučska v oblasti hospodaření s odpady, • Pardubice, Přelouč a další blízká města nabízejí vyšší občanskou vybavenost, • téměř všechny obce svým obyvatelům nabízejí dětské hřiště i volně přístupné hřiště. 	<ul style="list-style-type: none"> • nevyužité zemědělské objekty, • nízká podnikatelská aktivita, • vysoká nezaměstnanost, nedostatek pracovních příležitostí (především pro vysokoškolsky vzdělané), • vysoká vyjížďka za prací i do škol, • špatná a ekonomicky náročná dopravní obslužnost, • špatný stav místních komunikací, • stav odkanalizování - kanalizace v některých obcích chybí nebo je jen částečná, • sběrný dvůr pouze v Přelouči, • vysoký podíl neobydlených domů a bytů (poměrně vysoký podíl slouží k individuální rekreaci), • problémy s finanční soběstačností, s financováním rozšiřování občanské vybavenosti, • nedostatečná nabídka služeb, nízká občanská vybavenost (sociální zařízení).
Příležitosti	Hrozby
<ul style="list-style-type: none"> • nevyužité zemědělské objekty – prostor pro nové investice a podnikání, • využití prázdných budov v majetku obcí pro drobné podnikání, • podpora podnikání, spolupráce obcí s podnikatelskými subjekty, • podpora tradičních řemesel a regionálních produktů, • využití dotačních programů, • zlepšování stavu komunikací, dobudování chodníků, • budování a rozšiřování občanské vybavenosti. 	<ul style="list-style-type: none"> • počet osob v poproduktivním věku přesáhl počet osob v předproduktivním věku, • další odchod vysokoškolsky vzdělaných lidí z mikroregionu, • ekonomická neschopnost obcí realizovat investice, • nedosažení na dotace, • růst konkurence mezi regiony při získávání dotací, • zhoršení dopravní obslužnosti z ekonomických důvodů.

Zdroj: vlastní zpracování

Tabulka 23: Dílčí SWOT analýza – **Kultura, celoživotní vzdělávání**

Silné stránky	Slabé stránky
<ul style="list-style-type: none"> • řada kulturních akcí, • snaha o zachování tradic (i prostřednictvím kulturních akcí), • členství v MAS Železnohorský region – organizace kulturních akcí, • množství kulturních památek, především choltický barokní zámek, • přírodní amfiteátr Svojsice. 	<ul style="list-style-type: none"> • nízký podíl vysokoškolsky vzdělaných lidí, • migrace vysokoškolsky vzdělaných lidí z mikroregionu, • malý počet obcí má MŠ a ZŠ – děti musí dojíždět jinam, • malá kapacita MŠ.
Příležitosti	Hrozby
<ul style="list-style-type: none"> • členství v MAS Železnohorský region – organizace kulturních akcí, spolupráce s dalšími DSO, • další využití přírodního amfiteátru ve Svojsicích 	<ul style="list-style-type: none"> • vymizení tradic, tradičních řemesel, • další odchod vysokoškolsky vzdělaných lidí z mikroregionu, • zánik školských zařízení v obcích.

Zdroj: vlastní zpracování

2 NÁVRHOVÁ ČÁST

Na analýzu území a SWOT analýzu navazuje návrhová část Strategie Mikroregionu Podhůří Železných hor.

2.1 Vize

Mikroregion Podhůří Železných hor je v roce 2030 klidnou oblastí s kvalitními životními podmínkami, která disponuje odpovídající občanskou vybaveností a moderní infrastrukturou. Mikroregion usiluje o **zachování přírodních a kulturních hodnot**, na nichž staví v oblasti **cestovního ruchu**. Poskytuje také široké možnosti **kulturního vyžití**.

Zároveň se jedná o mikroregion respektující zásady **udržitelného rozvoje**. Při svých ekonomických aktivitách akceptuje limity životního prostředí a bere ohled i na potřeby sociálního rozvoje společnosti.

2.2 Návaznost na jiné strategické dokumenty

Každý strategický plán rozvoje musí respektovat i další strategické dokumenty týkající se daného území. Dokumenty s úzkou regionální územní vazbou jsou:

Dokumenty s úzkou regionální územní vazbou v platném znění:

- Program rozvoje Pardubického kraje, vč. Plánu odpadového hospodářství a dalších dílčích akčních plánů
- Program rozvoje cestovního ruchu turistického regionu Východní Čechy
- Marketingová studie využití území pro cykloturistiku na území Pardubického kraje
- Integrovaná strategie Hradecko-pardubické aglomerace (ITI)
- Strategie území správního obvodu ORP Přelouč, Pardubice (oblast školství, sociální, odpadové hospodářství, cestovní ruch, meziobecní spolupráce)
- Místní akční plán ORP Přelouč, Pardubice (oblast školství)
- Integrovaná strategie místního rozvoje MAS Železnohorský region (SCLLD)
- Programy obnovy venkova, programy rozvoje obcí a územní plány jednotlivých obcí

Dokumenty s celorepublikovou a evropskou územní vazbou v platném znění:

- Národní strategie regionálního rozvoje ČR
- Koncepce podpory malých a středních podnikatelů
- Akční plán pro rozvoj ekologického zemědělství
- Státní program ochrany přírody a krajiny ČR
- Státní politika životního prostředí ČR
- Dopravní politika ČR
- Národní strategie rozvoje cyklistické dopravy
- Koncepce památkové péče v ČR
- Státní kulturní politika
- Strategie celoživotního učení ČR
- Národní akční plán podporující pozitivní stárnutí
- Koncepce bydlení České republiky
- Koncepce státní politiky cestovního ruchu v ČR
- aj.

2.3 Priority a opatření

Závěrem, který vyplývá z provedené analýzy, je nutnost oživení venkovského prostředí na území mikroregionu v oblasti občanské vybavenosti, kultury, nabídky cestovního ruchu a zlepšení životního prostředí, to je podmínkou jeho další existence (plné funkčnosti), jen tak je možné zamezit vyliďňování, stárnutí populace a užívání venkova jen jako prostoru pro rekreaci. Jde hlavně o oživení cestovního ruchu – území skýtá mnoho příležitostí v tomto odvětví, nejsou zde však potřebné služby či jejich kvalita a turistický servis, není rozvinutá agroturistika. Dále je nutná podpora podniků produkujících výrobky s vysokou přidanou hodnotou. Tak je možné zvýšit zájem schopného obyvatelstva o setrvání v regionu a dále rozvíjet služby a občanskou vybavenost. Důležitou roli má rovněž kvalitní životní prostředí, a to z více hledisek, ať už je to zdraví obyvatel, cestovní ruch nebo atraktivita pro nově příchozí obyvatele. Je tedy důležité se zaměřit na detailní definování místních zdrojů a jejich cílenou širokou a provázanou propagaci jak na území svazku, tak na širším území MAS ŽR.

Z výše uvedeného tedy vychází definice **4 klíčových strategických cílů**, které byly stanoveny **v souladu s cíli MAS Železnohorský region:**

1. Životní prostředí, příroda a krajina
2. Cestovní ruch a marketing
3. Zemědělství, venkov a místní produkce
4. Kultura, celoživotní vzdělávání

V rámci nich pak byla definována dílčí **opatření**, jež mají vést k jejich dosažení. Jednotlivé **aktivity** potom představují konkrétní akce, resp. projekty obcí či svazku obcí, jejichž realizace přispěje k naplnění strategické vize a cílů rozvoje.

Aktivity obcí jsou obsaženy průřezově ve všech opatřeních. Aktivity v rámci svazku definují společný rozvojový cíl vycházející ze SWOT analýzy. Jednotlivé aktivity obcí jsou v souladu s cíli území svazku obcí jako celku a jejich prostřednictvím se naplňuje celková vize.

CÍL	AKTIVITA	ŽADATEL	ROK REALIZACE	STAV PŘIPRAVENOSTI	CELKOVÉ NÁKLADY	FINANČNÍ ZDROJ
1. Životní prostředí, příroda a krajina	Liniová výsadba podél cest mezi obcemi	PŽH	2015-2023	ideový záměr	3 000 000 Kč	OPŽP
	Výsadba obecních ovocných sadů, krajinné a sídelní zeleně	PŽH	2015-2023	ideový záměr	10 000 000 Kč	OPŽP
	Opravy lesních a polních cest mezi obcemi, vč. osazení doprovodného mobiliáře	PŽH	2015-2023	ideový záměr	5 000 000 Kč	PRV
	Architektonické studie a projektové dokumentace veřejných ploch a zeleně obcí	PŽH	2015-2023	ideový záměr	900 000 Kč	PK
	Pořízení technického vybavení pro separaci či svoz tříděného odpadu	PŽH	2015-2023	ideový záměr	3 000 000 Kč	OPŽP
	Pořízení nádob na bioodpad-kompostérů	PŽH	2015-2023	ideový záměr	1 500 000 Kč	OPŽP
	Obnova vodních prvků, toků a ploch v krajině	PŽH	2015-2023	ideový záměr	5 000 000 Kč	OPŽP
	Provádění komplexních pozemkových úprav v katastrálních územích členských obcí, vč. realizace navržených opatření ke zpřístupnění pozemků, protierozních, protipovodňových a ekostabilizačních opatření, ve spolupráci se Státním pozemkovým úřadem	PŽH /členské obce/krajský pozemkový úřad	2016-2023	podklady pro realizaci	40 000 000 Kč	PRV
	Výstavba splaškové kanalizace Lhota – Škudly, odvádění splaškových vod na ČOV Přelouč	Město Přelouč	2016	Vydáno stavební povolení	30 000 000 Kč	OPŽP
	Městský park	Město Přelouč			50 000 000 Kč	OPŽP
	Kanalizace	Obec Bezděkov			28 000 000 Kč	OPŽP
	Zahradní technika	Obec Bezděkov			500 000 Kč	PK
	Zeleň	Obec Bezděkov			250 000 Kč	PK
	Prodloužení stávající dešťové kanalizace od čp.24 k čp.33	Obec Bukovina u Přelouče	2016	Provedeno zaměření kanalizace	100 000 Kč	PK
	Revitalizace zeleně kolem výstavby rodinných domků v lokalitě Skalka parcel. č. 101/1	Obec Bukovina u Přelouče	2017-18	Ideový záměr	300 000 Kč	PK
	Oprava a vyčištění dešťové kanalizace	Obec Jedousov	2017		380 000 Kč	PK
	Revitalizace zeleně kolem rybníka	Obec Jedousov	2017		180 000 Kč	PK
	Revitalizace zeleně	Obec Jeníkovice			200 000 Kč	PK
	ČOV	Obec Mokošín			30 000 000 Kč	OPŽP
	Výstavba splaškové kanalizace	Obec Poběžovice u Přelouče			Ideový záměr	OPŽP

	Osazení odpočinkového mobiliáře	Obec Sovolusky	2017-18		70 000 Kč	PK
	ČOV a kanalizace	Obec Turkovice			20 000 000 Kč	OPŽP
	ČOV	Obec Valy	2015-2018		110 000 Kč	PK
	Sídelní zeleň	Obec Valy	2015-2018		300 000 Kč	PK
2. Cestovní ruch a marketing	Soubor propagačních materiálů a aktivit: spoty, web kamery, prezentace	PŽH	2015-2023	ideový záměr	1 500 000 Kč	PK
	Osvětové akce pro podnikatele v obcích-zvyšování kvality služeb-ČSKS	PŽH	2015-2023	ideový záměr	200 000 Kč	MAS ŽR
	Marketingové akce pro širokou veřejnost	PŽH	2015-2023	ideový záměr	600 00 Kč	MAS ŽR
	Vyhledávací studie cyklostezek na území obcí	PŽH	2015-2018	ideový záměr	250 000 Kč	PK
	Etapové budování cyklostezek na území mikroregionu	PŽH	2015-2023	ideový záměr		IROP/SFDI
	Obnovy povrchů a dovybavení cyklotras	PŽH	2015-2023	ideový záměr	1 000 000 Kč	PK
	Tematické expozice pro návštěvníky v obcích	PŽH	2015-2023	ideový záměr	3 000 000 Kč	PK/MAS ŽR
	Obnova a doplnění turistického mobiliáře v krajině	PŽH	2015-2023	ideový záměr	2 000 000 Kč	PK/MAS ŽR
	Místa přirozeného dalekého rozhledu	PŽH	2015-2023	ideový záměr	1 500 000 Kč	PK
	Vznik infopointů – informační body v území (OÚ, knihovny, restaurace – zde stojany, materiály, proškolení lidé)	PŽH	2015-2023	ideový záměr	1 000 000 Kč	PK
	Sociální zázemí pro návštěvníky	PŽH	2015-2023	ideový záměr	2 000 000 Kč	PK
	Revitalizace mlýnského náhonu a obnova mlýnského kola včetně malé vodní elektrárny	Obec Bukovina u Přelouče	2018-20	Ideový záměr	2 000 000 Kč	Nadace/PK
	Expozice věnovaná mlýnu	Obec Bukovina u Přelouče	2018-20	Ideový záměr	1 000 000 Kč	Nadace/PK
	Rozhledna na vycházkovém okruhu kolem Skalky	Obec Bukovina u Přelouče	2020	Ideový záměr	1 000 000 Kč	Nadace/PK
	Rekonstrukce herních prvků a zázemí v areálu rozhledny Barborka	Obec Svinčany	2017	Ideový záměr-stav prvků	350 000 Kč	PK
	Oprava kaple a hřbitovní zdi	Obec Turkovice			700 000 Kč	PK/MMR
Oprava památníku	Obec Turkovice			150 000 Kč	PK	
3. Zemědělství, venkov, obce a místní produkce	Opravy brownfields pro nové využití – řemeslné dílny, areály místních producentů	PŽH	2015-2023	ideový záměr	25 000 000 Kč	MAS ŽR
	Podpora obcí místním prodejům lokálních produktů – opravy prodejních zázemí pro návštěvníky	PŽH	2015-2023	ideový záměr	5 000 000 Kč	PK

Spolupráce se zemědělci/majiteli lesů při údržbě krajiny a zprůchodnění polních a lesních cest – osvětová činnost, realizace údržby	PŽH	2015-2023	ideový záměr	10 000 000 Kč	PRV
Zásobník projektových dokumentací pro infrastrukturní projekty	PŽH	2015-2023	ideový záměr	3 000 000 Kč	PK
Oprava architektonických památek	PŽH	2015-2023	studie	5 000 000 Kč	PK
Opravy center obcí	PŽH	2015-2023		30 000 000 Kč	Vlastní zdroje
Cyklostezka Pardubice-Kojice (dopravní obslužnost)	Pardubice, Valy, Srnojedy, Přelouč, Kladruby, Kojice	2015-2023	studie		IROP
Cyklostezky – páteřní napojení na Labskou (dopravní obslužnost)	PŽH	2015-2023	studie		IROP
Rekonstrukce fotbalového stadionu Přelouč	Město Přelouč	2015	Vydáno stavební povolení	20 000 000 Kč	Vlastní prostředky
Rekonstrukce panelového sídliště - IV. část	Město Přelouč	2015	Vydáno stavební povolení	6 500 000 Kč	OPŽP/MMR
Rekonstrukce panelového sídliště - V. část	Město Přelouč	2016	Zpracovává se projektová dokumentace	10 000 000 Kč	OPŽP/MMR
Výstavba nového dětského hřiště v Mělicích	Město Přelouč	2016		500 000 Kč	Vlastní prostředky
Zázemí u hřiště	Obec Brloh			700 000 Kč	PK
Oprava budovy hostince	Obec Brloh			700 000 Kč	PK
Venkovní hřiště	Obec Bukovina u Přelouče	2017-2018	Ideový záměr	150 000 Kč	PK/MMR
Úprava nových prostor pro Obecní úřad	Obec Bukovina u Přelouče	2015-16	Zpracovává se projektová dokumentace	300 000 Kč	PK
Opravy bytů v č.p. 16 - byt 2+1	Obec Bukovina u Přelouče	2016-17		200 000 Kč	PK
Opravy bytů v č.p. 16 - byt 4+1	Obec Bukovina u Přelouče	2018-20		1 000 000 Kč	PK
Oprava márnice	Obec Jedousov	2015		190 000 Kč	PK
Vybudování dětského hřiště	Obec Jedousov	2016		300 000 Kč	PK/MMR
Vybudování sportovního hřiště	Obec Jedousov	2016		500 000 Kč	PK
Oprava obvodové zdi hřbitova obce Jedousov	Obec Jedousov	2018		440 000 Kč	PK/MMR

Dětské hřiště	Obec Jeníkovice			400 000 Kč	PK/MMR
Obecní úřad	Obec Jeníkovice			700 000 Kč	PK
Sportovní hřiště	Obec Jeníkovice			500 000 Kč	PK
Oprava požární zbrojnice	Obec Jeníkovice			400 000 Kč	PK
Revitalizace prostoru bývalého kina - Výstavba nového bezbariérového obecního úřadu a komunitního centra obce	Obec Lipoltice	2017-18	Ideový záměr	3 000 000 Kč	Vlastní zdroje/IROP
Oprava zdí okolo hřbitova	Obec Lipoltice	2016		100 000 Kč	PK/MMR
Rekonstrukce obecního bytu v budově ZŠ	Obec Lipoltice	2015-16	Projekt	1 000 000 Kč	Vlastní zdroje
Vybudování víceúčelového venkovního sportovního hřiště	Obec Lipoltice	2016-17	Ideový záměr	1 500 000 Kč	PK
Sportovní areál	Obec Litošice			300 000 Kč	PK
Zateplení obecního úřadu	Obec Mokošín			1 200 000 Kč	OPŽP
Prodejna oprava/vybavení/provoz	Obec Mokošín			300 000 Kč	PK
Hasičská zbrojnice	Obec Mokošín			800 000 Kč	PK
Rekonstrukce VO	Obec Poběžovice u Přelouče		Ideový záměr		PK
Regenerace prostranství pod lípou	Obec Sovolusky	2015-16		100 000 Kč	PK
Oprava sportovních ploch	Obec Sovolusky			150 000 Kč	PK
Oprava zábradlí u požární nádrže	Obec Sovolusky	2019-20		30 000 Kč	PK
Bezbariérový přístup do kulturního domu	Obec Svinčany	2016	Ideový záměr	400 000 Kč	MMR
Hřbitov	Obec Svinčany			400 000 Kč	PK
Regenerace centra	Obec Svinčany			6 000 000 Kč	PK
Rekonstrukce prodejny	Obec Svojšice			600 000 Kč	PK
Venkovní hřiště	Obec Turkovice			1 000 000 Kč	PK
Zateplení veřejných budov	Obec Turkovice			1 000 000 Kč	OPŽP
Oprava OÚ	Obec Urbanice			280 000 Kč	PK
Sportovní kabiny	Obec Urbanice			450 000 Kč	PK
Výměna oken na OÚ	Obec Valy			478 000 Kč	PK
Oprava zbrojnice	Obec Valy			600 000 Kč	PK
Hřiště	Obec Veselí			800 000 Kč	PK
Zateplování OÚ	Obec Veselí			750 000 Kč	OPŽP
Výměna okna bytů	Obec Veselí			650 000 Kč	PK
Fit hřiště pro dospělé	Obec Veselí			400 000 Kč	PK/MMR
Veřejné prostranství	Obec Veselí			550 000 Kč	Vlastní zdroje

Rekonstrukce ulic	Město Přelouč			200000000 Kč	MK vlastní zdroje, chodníky SFDI
Městský park	Město Přelouč			50 000 000 Kč	OPŽP
Veřejné osvětlení	Město Přelouč			30 000 000 Kč	Vlastní zdroje
Výstavba přestupního terminálu veřejné dopravy v Přelouči	Město Přelouč	2016	Vydáno stavební povolení, čeká se na vyhlášení výzvy ITI	25 000 000 Kč	IROP
Rekonstrukce a výstavba chodníků v místních částech Štěpánov	Město Přelouč	2016	Zpracovává se projektová dokumentace	5 000 000 Kč	SFDI
Výstavba chodníků místní část Lhota pod Přeloučí	Město Přelouč	2017	Probíhá výkup pozemků	10 000 000 Kč	SFDI
Oprava MK	Obec Bezděkov			450 000 Kč	PK
Výměna zastávek	Obec Bezděkov			150 000 Kč	PK
Pořízení ÚP	Obec Bezděkov			200 000 Kč	PK/IROP
Rekonstrukce chodníků	Obec Bezděkov			1 000 000 Kč	PK/SFDI
Nový povrch MK parc. číslo 589 a 346/1, LV 10001	Obec Bukovina u Přelouče	2015		320 000 Kč	PK
Zpevnění místní komunikace v lokalitě Skalka mezi č. p. 33 a 39	Obec Bukovina u Přelouče	2016	Ideový záměr	100 000 Kč	PK
Zpevnění místní komunikace za čp. 17	Obec Bukovina u Přelouče	2016	Ideový záměr	50 000 Kč	PK
Oprava cesty 120 m	Obec Jedousov	2015		220 000 Kč	PK
Oprava silnice a chodníků místní část Loděnice	Obec Jedousov	2017		490 000 Kč	PK
Oprava zdi okolo hřbitova	Obec Lipoltice	2016		100 000 Kč	PK
Oprava chodníků v obci	Obec Lipoltice	2015-18	Příprava projektu		PK/SFDI
Parcely pro RD - zasíťování + vybudování části nové komunikace	Obec Litošice	2016-2018		1 000 000 Kč	MMR
Rekonstrukce veřejného osvětlení	Obec Litošice	2015		400 000 Kč	PK
Veřejné osvětlení	Obec Litošice	2017		500 000 Kč	PK
Komunikace	Obec Litošice			1 000 000 Kč	PK
Obnova veřejného osvětlení a veřejného rozhlasu	Obec Mokošín			500 000 Kč	PK
Parkovací místa	Obec Mokošín			4 000 000 Kč	PK
Územní plán	Obec Mokošín			150 000 Kč	PK/IROP

	Chodníky	Obec Sovolusky	2016-17		300 000 Kč	PK
	Pořízení skladu na uskladnění obecního majetku	Obec Sovolusky	2016-18		200 000 Kč	PK
	Oprava veřejného osvětlení	Obec Sovolusky	2015-16		30 000 Kč	PK
	Oprava místních komunikací	Obec Sovolusky	2017-18		30 000 Kč	PK
	Údržba místní komunikace k Semtěši vč. příkopů	Obec Sovolusky	2019-20		60 000 Kč	PK
	Komunikace	Obec Svinčany			500 000 Kč	PK
	Inženýrské sítě	Obec Svinčany			5 000 000 Kč	MMR
	Komunikace	Obec Svojšice			500 000 Kč	PK
	Veřejné osvětlení	Obec Svojšice			500 000 Kč	PK
	Rekonstrukce elektřiny v Areálu	Obec Svojšice			800 000 Kč	PK
	Mechanizace pro údržbu ploch v obci	Obec Svojšice			800 000 Kč	PK
	Oprava cest	Obec Turkovice			400 000 Kč	PK
	Inženýrské sítě	Obec Turkovice			2 000 000 Kč	MMR
	Chodník	Obec Urbanice			50 000 Kč	PK
	Chodník	Obec Valy			250 000 Kč	PK
	Komunikace	Obec Valy			250 000 Kč	PK
	Parkovací plochy	Obec Valy			250 000 Kč	PK
	Rekonstrukce rozhlasu	Obec Veselí			400 000 Kč	PK
	Osvětlení	Obec Veselí			750 000 Kč	PK
4. Kultura, celoživotní vzdělávání	Rozšíření sítě středisek univerzity III. věku	PŽH	2015-2023	ideový záměr	500 000 Kč	PK
	Založení dětské svazkové skupiny (ekvivalent k MŠ), rekonstrukce prostor, vybavení	PŽH	2015-2023	ideový záměr	3 000 000 Kč	PK
	Pořádání širokých osvětových a vzdělávacích akcí pro veřejnost	PŽH	2015-2023	ideový záměr	1 000 000 Kč	MAS ŽR/OP Zam
	Pořízení mobiliáře na podporu pořádání akcí	PŽH	2015-2023	ideový záměr	500 000 Kč	PK
	Opravy prostor a vybavení (brownfields) pro pořádání kulturních a osvětových akcí	PŽH	2015-2023	ideový záměr	5 000 000 Kč	PK
	Kulturní centrum	Město Přelouč			100000000 Kč	Vlastní prostředky
	Rekonstrukce nových prostor pro Městskou knihovnu	Město Přelouč	2017	Projektový záměr	50 000 000 Kč	IROP
	Letní parket	Obec Bukovina u Přelouče	2018-2020	Ideový záměr	500 000 Kč	PK
	Kulturní dům - výměna oken a dveří a oprava fasády	Obec Jedousov	2015		350 000 Kč	PK
	Kulturní dům - rekonstrukce střechy a vnitřních prostor	Obec Jedousov	2016		550 000 Kč	PK

Oslavy 850 let obce Litošice	Obec Litošice	2017		100 000 Kč	Vlastní prostředky
Rozšíření sálu v Areálu	Obec Svojšice			1 200 000 Kč	PK
Rekonstrukce podia Areál	Obec Svojšice			500 000 Kč	PK
Oprava podia	Obec Svojšice			800 000 Kč	PK
Přístavba pavilonů Mateřské školy Přelouč, ul. Za Fontánou	Město Přelouč	2016	Zpracovává se projektová dokumentace	30 000 000 Kč	IROP
Zateplení budov Základní školy Přelouč, Smetanova	Město Přelouč	2016-2017	Zpracovává se projektová dokumentace	25 000 000 Kč	OPŽP/IROP
Výměna oken a dveří v budově základní školy	Obec Lipoltice	2015	Příprava výběrového řízení	400 000 Kč	PK
Zateplení budovy mateřské školy	Obec Lipoltice	2017-18	Ideový záměr	500 000 Kč	OPŽP
MŠ Turkovice-rekonstrukce soc. zařízení a kuchyně	Obec Turkovice			600 000 Kč	IROP
Kuchyně MŠ	Obec Valy			70 000 Kč	IROP

Naplňování výše uvedených aktivit je spojeno s efektivním využíváním aktuálních dotačních programů. Jedná se především o dotace a granty poskytované na národní a krajské úrovni prostřednictvím **ministerstev** (MMR, MZe, MF, MV, MŽP, MŠMT, MK), **státních fondů** (SFDI, SFŽP, SFRB, RRF), **Pardubického kraje** nebo různých **nadací** (Partnerství, Via, ČEZ, Agrofert, Proměny aj.) a dále také dotační zdroje EU, prostřednictvím jednotlivých **operačních programů**.

Přehled OP 2014-2020:

- **Integrovaný regionální operační program (IROP)** – zvýšení konkurenceschopnosti v území, zkvalitnění veřejných služeb v území, posílení institucionální kapacity veřejné správy
- **OP Doprava (OPD)** – infrastruktura pro železniční a jinou udržitelnou dopravu, silniční infrastruktura v síti TEN-T, silniční infrastruktura mimo síť TEN-T
- **OP Podnikání a inovace pro konkurenceschopnost (OPIK)** – rozvoj podnikání a podpora výzkumu, vývoje a inovací, rozvoj infrastruktury a služeb podporujících podnikání ve znalostní ekonomice a internacionalizace podnikání, udržitelné hospodaření s energií a rozvoj inovací v energetice, rozvoj vysokorychlostních přístupových sítí k internetu a podpora moderních a inovačních a komunikačních technologií.
- **OP Výzkum, vývoj a vzdělávání (OPVVV)** – posilování kapacit pro kvalitní veřejný výzkum, rozvoj prostředí pro využití výzkumu jako zdroje dlouhodobé konkurenční výhody, rozvoj vysokých škol, rozvoj celoživotního učení a rovného přístupu ke kvalitnímu vzdělání.
- **OP Zaměstnanost (OPZAM)** – podpora zaměstnanosti a adaptivity pracovní síly, sociální začleňování a boj s chudobou, sociální inovace a mezinárodní spolupráce, efektivní veřejná správa.
- **OP Životní prostředí (OPŽP)** – zlepšování kvality vody a snižování rizika povodní, zlepšování kvality ovzduší v sídlech, odpady a materiálové toky, ekologické zátěže a rizika, ochrana a péče o přírodu a krajinu, energetické úspory.
- **Program rozvoje venkova (PRV)** – přispěje ke zlepšení stavu životního prostředí obnovou, zachováním a zlepšením ekosystémů souvisejících se zemědělstvím a lesnictvím a podporou účinného využívání zdrojů v odvětvích zemědělství, potravinářství a lesnictví.

Další finanční zdroje v území:

SCLLD – strategie komunitně vedeného rozvoje MAS Železnohorský region

Přerozdělování prostředků žadatelům do území bude probíhat dle pravidel výše uvedených operačních programů. MAS ŽR bude moci přispívat pouze v rámci některých OP a pouze některých konkrétních opatření dle jednotlivých vypisovaných výzev:

- Integrovaný regionální operační program (IROP)
- OP Zaměstnanost (OPZAM)
- OP Životní prostředí (OPŽP)
- Program rozvoje venkova (PRV)

Předpokládané zdroje financování jednotlivých aktivit jsou uvedeny přímo v zásobníku projektů. Dle vývoje situace budou upřesňovány.

Obce/svazek obcí mohou žádat dle jednotlivých projektů a opatření operačních programů:

- a) samostatně přímo z OP (doporučení: v případě projektů cca nad 0,5 mil.Kč)

b) prostřednictvím MAS ŽR (doporučení: v případě projektů cca do 0,5 mil.Kč)

O aktuálním stavu dotačních programů jsou obce průběžně informovány prostřednictvím organizačního poradce a pracovníků MAS ŽR.

2.4 Organizace zajištění realizace

V rámci dokumentu byly definovány cíle a celková vize.

Pro úspěšnou implementaci strategie rozvoje je důležité nastavení jednotlivých kroků vedoucích k realizaci uvedeného.

V rámci úspěšného dosažení všech stanovených cílů je nutné zapojit všechny aktéry rozvoje obce (soukromý sektor, neziskový sektor, veřejnost atp.), což je vhodně aplikováno v rámci členství svazku obcí v MAS Železnohorský region a jejích členů z území svazku obcí.

2.4.1 Personální zajištění realizace strategie

Celkový dohled nad realizací strategie provádí průběžně dle stanoveného harmonogramu a celkového rozpočtu nejvyšší orgán – **Výkonná rada**. Ten schvaluje strategii jako celek a následně schvaluje realizaci jednotlivých aktivit, aby byly v souladu s ostatními.

Realizační a výkonný tým je Představenstvo. Její členové stanovují parametry aktivit, položkové rozpočty, účastní se výběru dodavatele a kontrolují realizaci aktivit.

Předseda a místopředseda jsou zodpovědní za **financování akce a dodržení závazných parametrů**. Komunikují s odborným dodavatelem.

Odbornou realizační činnost můžou orgány svazku obcí delegovat na odborného poradce svazku obcí, pracovníka MAS či odborného dodavatele (projektová příprava, položkový rozpočet, výkon výběru dodavatele, technický dozor realizace aktivit, administrace projektu...).

2.5 Způsob hodnocení a aktualizace

2.5.1 Monitoring realizace strategie

Rada svazku obcí 1x ročně provede zhodnocení – monitoring postupné realizace strategie. Zhodnocení předloží nejvyššímu orgánu na vědomí. Iniciuje případné změny strategie jako celku i jednotlivých opatření, vč. upřesnění definování stavu jednotlivých aktivit, vč. harmonogramu v rozpočtu na základě aktuálních možností a potřeb.

2.5.2 Aktualizace strategie

Aktualizace strategie bude provedena dle aktuálních potřeb a aktuálního vývoje souvisejících programových možností.

Aktualizace jako celku, především analytické části proběhne nejpozději k roku 2020. Aktualizace návrhové části může dle potřeby proběhnout každý rok. Jakoukoli aktualizaci schvaluje nejvyšší orgán svazku obcí.

ZDROJE

- [1] ARISweb – prezentace údajů ÚSC. *Ministerstvo financí* [online]. 2010 [cit. 2015-05-05]. Dostupné z: <http://wwwinfo.mfcr.cz/cgi-bin/aris/iariususc/index.pl>
- [2] Cyklotrasy. *Mikroregion podhůří Železných hor* [online]. 2003 [cit. 2015-03-07]. Dostupné z: <http://www.mpsz.oblast.cz/tema/tema.phtml?id=2556>
- [3] Databáze demografických údajů za obce ČR. *Český statistický úřad* [online]. ©2014 [cit. 2014-10-07]. Dostupné z: http://www.czso.cz/cz/obce_d/pohyb/cz0532.xlsx
- [4] Dlouhodobý vývoj Pardubického kraje v letech 1993 - 2013: 2. část. *Český statistický úřad* [online]. 2014 [cit. 2014-11-08]. Dostupné z: [http://www.czso.cz/x/redakce.nsf/i/2_cast_prace_nezamestnanost_organizacni_struktura_zemedelstvi/\\$File/CZ0530_2.xlsx](http://www.czso.cz/x/redakce.nsf/i/2_cast_prace_nezamestnanost_organizacni_struktura_zemedelstvi/$File/CZ0530_2.xlsx)
- [5] Ekonomické subjekty podle odvětví (CZ-NACE). *Český statistický úřad: Veřejná databáze* [online]. 2014 [cit. 2014-12-09]. Dostupné z: http://vdb.czso.cz/vdbvo/tabdetail.jsp?kapitola_id=441&potvrz=Zobrazit+tabulku&go_zobraz=1&childsel0=5&childsel1=5&cislotab=ORG9032UC&vo=tabulka&pro_4_115=574741&voa=tabulka&str=tabdetail.jsp
- [6] Ekonomické subjekty podle počtu zaměstnanců. *Český statistický úřad: Veřejná databáze* [online]. 2014 [cit. 2014-12-09]. Dostupné z: http://vdb.czso.cz/vdbvo/tabparam.jsp?vo=tabulka&childsel0=5&cislotab=ORG9010UC&kapitola_id=6&voa=tabulka&go_zobraz=1&aktualizuj=Aktualizovat&childsel0=5&pro_4_46=575968
- [7] Ekonomické subjekty podle právní formy. *Český statistický úřad: Veřejná databáze* [online]. 2014 [cit. 2014-12-09]. Dostupné z: http://vdb.czso.cz/vdbvo/tabparam.jsp?vo=null&cislotab=ORG9020UC&voa=tabulka&go_zobraz=1&childsel0=5
- [8] Katalog certifikovaných výrobků. *Železné hory regionální produkt* [online]. © 2010-2014 [cit. 2015-03-08]. Dostupné z: <http://www.regionalni-znacky.cz/zelezne-hory/cs/certifikovane-produkty/>
- [9] Katalog sociálních služeb a pomoci v Pardubickém kraji: Přeloučsko. *Pardubický kraj* [online]. 2012 [cit. 2015-02-03]. Dostupné z: <http://www.pardubickykraj.cz/viewDocument.asp?document=24336>
- [10] Mikroregion Podhůří Železných hor. *Mikroregion Podhůří Železných hor* [online]. 2005 [cit. 2015-03-07]. Dostupné z: <http://mpzh.oblast.cz/tema/tema.phtml?id=1554>
- [11] Mikroregiony. *RIS: Regionální informační servis* [online]. 2014 [cit. 2015-02-15]. Dostupné z: <http://www.risy.cz/vyskakovaci-okno-mikroregiony?id=147&language=Cs>
- [12] Nemovité památky. *Národní památkový ústav* [online]. © 2003-15 [cit. 2015-03-08]. Dostupné z: <http://monumnet.npu.cz/pamfond/list.php?hledani=1&KrOk=Ok&HiZe=&VybUzemi=1&sNazSidOb=&Adresa=&Cdom=&Pamatka=&CiRejst=&Uz=B&PrirUbytOd=3.5.1958&PrirUbytDo=26.2.2015&KodKr=53&KodOk=5302&Start=0>
- [13] Obyvatelstvo podle pohlaví a podle věku, rodinného stavu a nejvyššího ukončeného vzdělání v obci. *Sčítání lidu, domů a bytů 2011* [online]. © 2009-2011 [cit. 2015-01-21]. Dostupné z: http://vdb.czso.cz/sldbvo/#!stranka=podle-tematu&tu=30814&th=&vseuzemi=null&v=&vo=H4sIAAAAAAAAAAFvzloG1uIhBMCuxLFGvtCQzR88jsTjDN7GAIf3WwcNiCReZGZjcGLhy8hNT3BKTS_KLPBk4SzKKUosz8nNSKgrsHRhAgKecA0gKADF3CQNnaLBrUIBjkKNvcSFDHQMDhhpGuIU5iXnpep55JanpqUVCjxYs-d7YbsHEwOjJwFqWmFOaWIHEIIBQ51eam5Ra1LZmqiz31AfdTAwMFQVAw1hxWVLCIFlaWpoh5vGB8WGuXq6xlvYhxvampiaW5ZwiCNTc7c1NTAQC-

jogLoiWAP_3CwJ0oYGB1LGNg9_F38_EMcC0oY2Lz9XZw9g4EsLhfHEP8wx2BHF5A4Z3CIY5i_t7-PJ1BLAJAfEhkQ5e8U5BgF5IcA9fk5evi4ugA5fiUMrGGuQVGuYLez_AeCEg

- [14] Obyvatelstvo podle pohlaví, rodinného stavu, věku a národnosti. *Sčítání lidu, domů a bytů 2011* [online]. © 2009-2011 [cit. 2015-01-21]. Dostupné z: http://vdb.czso.cz/sldbvo/#!stranka=podle-tematu&tu=30710&th=&vseuzemi=null&v=&vo=H4sIAAAAAAAAAHVOPUvDUBS9rcZ-DIXQQfAvhLQFbSd9bVIS2uSFJl2YJT5tMEpsY_JSg4PgooOr7g6O_RPiL3B1EndnR30tqKB44V7uuZxzz5m8ARdHsHhExoRP6GHAYyT2VRJyueeHx5XdpznIdqAYjMigQ_bpKFKgQP3li_1RMEjDzS2YVvk0z2aFdYlCoW9Kho4MpMYncA7wh5P5NgzI8IBXhtQ78KK117v794urRhYyCnBjEiReGkHlh6clx3tedDm5XSvdvFxnAdKQPeP-M6GwnJx5jVrDrbl235FUxW1uuNUMhdXf96oguHWhWef9NGX5TRlvz_JTyCAKORmLGrZQSGGhi8W2YrKtKCIL28hE4vReMC1k4y7uKUyiM2zt6A5uGchh2GI6Dck9SWRAo8DZkuFIs9jzH6wolBm9Y6hfipyFWv1e11nnFVHSLN3GbMWtrEuVFH6CaTXu3SzAQAA&void=
- [15] Obyvatelstvo ve věku 0-14 let podle věkových skupin v obcích okresu. *Český statistický úřad: Veřejná databáze* [online]. 2014 [cit. 2015-01-22]. Dostupné z: http://vdb.czso.cz/vdbvo/tabdetail.jsp?kapitola_id=44&potvrz=Zobrazit+tabulku&go_zobraz=1&cislotab=OB016_OK.45&verze=0&voa=tabulka&str=tabdetail.jsp
- [16] Obyvatelstvo ve věku 0-14 let podle věkových skupin. *Český statistický úřad: Veřejná databáze* [online]. 2014 [cit. 2015-01-22]. Dostupné z: http://vdb.czso.cz/vdbvo/tabparam.jsp?voa=tabulka&cislotab=OB016+%28kraje%29&razeni=na&stranka=3&kapitola_id=44
- [17] Obyvatelstvo ve věku 15-64 let podle věkových skupin v obcích okresu. *Český statistický úřad: Veřejná databáze* [online]. 2014 [cit. 2015-01-22]. Dostupné z: http://vdb.czso.cz/vdbvo/tabdetail.jsp?kapitola_id=44&potvrz=Zobrazit+tabulku&go_zobraz=1&cislotab=OB018_OK.45&verze=0&voa=tabulka&str=tabdetail.jsp
- [18] Obyvatelstvo ve věku 15-64 let podle věkových skupin. *Český statistický úřad: Veřejná databáze* [online]. 2014 [cit. 2015-01-22]. Dostupné z: http://vdb.czso.cz/vdbvo/tabparam.jsp?voa=tabulka&cislotab=OB018+%28kraje%29&razeni=na&stranka=4&kapitola_id=44
- [19] Obyvatelstvo ve věku 65 a více let podle věkových skupin v obcích okresu. *Český statistický úřad: Veřejná databáze* [online]. 2014 [cit. 2015-01-22]. Dostupné z: http://vdb.czso.cz/vdbvo/tabdetail.jsp?kapitola_id=44&potvrz=Zobrazit+tabulku&go_zobraz=1&cislotab=OB022_OK.45&verze=0&voa=tabulka&str=tabdetail.jsp
- [20] Obyvatelstvo ve věku 65 a více let podle věkových skupin. *Český statistický úřad: Veřejná databáze* [online]. 2014 [cit. 2015-01-22]. Dostupné z: http://vdb.czso.cz/vdbvo/tabparam.jsp?voa=tabulka&cislotab=OB023+%28kraje%29&razeni=na&stranka=4&kapitola_id=44
- [21] Počet uchazečů o zaměstnání a míra nezaměstnanosti v obcích vybraného SO ORP. *Český statistický úřad: Veřejná databáze* [online]. 2015 [cit. 2015-03-08]. Dostupné z: http://vdb.czso.cz/vdbvo/tabparam.jsp?&vo=null&cislotab=TPR6010PU_OB1.137&str=tabdetail.jsp&voa=tabulka
- [22] Přírodní lokality Mikroregionu Podhůří Železných hor. *Mikroregion Podhůří Železných hor* [online]. 2006 [cit. 2015-03-09]. Dostupné z: <http://www.mpzh.oblast.cz/public/kapitola.phtml?kapitola=122990&menu=>
- [23] Strategie území správního obvodu ORP Přelouč v oblasti předškolní výchovy a základního vzdělávání, sociálních služeb, odpadového hospodářství a servisu samospráv. *Obce sobě: evropský projekt meziobecní spolupráce* [online]. 2014 [cit. 2015-03-09]. Dostupné z: https://drive.google.com/folderview?id=0B5DggHE3zHReeE82eVVOS1hqV1E&usp=drive_web

- [24] Tématické cyklookruhy na území čtyř mikroregionů. *Mikroregion Podhůří Železných hor* [online]. 2006 [cit. 2015-03-08]. Dostupné z: <http://www.mpzh.oblast.cz/tema/tema.phtml?id=2358>
- [25] ÚAP ORP Přelouč: Podklady pro rozbor udržitelného rozvoje území. *Přelouč* [online]. 2014 [cit. 2015-02-26]. Dostupné z: http://www.mestoprelouc.cz/e_download.php?file=data/editor/765cs_1.pdf&original=5311_PRURU_2014.pdf
- [26] ÚFIS – prezentace údajů ÚSC. *Ministerstvo financí* [online]. 2013 [cit. 2015-05-05]. Dostupné z: <http://www.info.mfcr.cz/cgi-bin/ufis/iufisusc/index.pl>
- [27] Umístění objektů projektu. *Železné hory: geologicky významná oblast* [online]. © 2015 [cit. 2015-04-02]. Dostupné z: <http://www.geoparkzh.cz/gvo/>
- [28] Venkovská architektura Mikroregionu Podhůří Železných hor - zaměření na 19. a 20. století. *Mikroregion podhůří Železných hor* [online]. 2005 [cit. 2015-03-08]. Dostupné z: <http://www.mpzh.oblast.cz/public/kapitola.phtml?kapitola=122988>
- [29] Více než polovina komunálního odpadu končí na skládkách. *Český statistický úřad* [online]. 2014 [cit. 2015-03-06]. Dostupné z: http://www.czso.cz/csu/tz.nsf/i/vice_nez_polovina_komunalniho_odpadu_konci_na_skladkach_20141030
- [30] Vyjíždějící do zaměstnání a do školy podle pohlaví, věku a podle obce vyjížděky a obce dojížděky. *Český statistický úřad* [online]. 2013 [cit. 2015-03-11]. Dostupné z: [http://www.czso.cz/csu/2013edicniplan.nsf/t/A20043941E/\\$File/DVOK714_40622_Pardubice.pdf](http://www.czso.cz/csu/2013edicniplan.nsf/t/A20043941E/$File/DVOK714_40622_Pardubice.pdf)
- [31] Zdroje znečištění za rok 2012. *Český hydrometeorologický ústav* [online]. © 2015 [cit. 2015-03-08]. Dostupné z: http://portal.chmi.cz/files/portal/docs/uoco/web_generator/plants/pardubice_CZ.html